

ЖЕЉЕЗНИЦЕ РЕПУБЛИКЕ СРПСКЕ, А.Д.
ДОБОЈ



ИЗВЈЕШТАЈ О ПОСЛОВАЊУ
Жељезница Републике Српске а.д. Добој
за 2017. годину

Добој, март 2018. године

С А Д Р Ж А Ј

Увод	1
Најчешће кориштене скраћенице у Извјештају о пословању:	2
Параметри пословног амбијента.....	3
I ОПЕРАЦИЈЕ.....	4
II ИНФРАСТРУКТУРА	16
III ИНВЕСТИЦИЈЕ.....	19
IV КРЕДИТИ.....	20
V РАДНА СНАГА	23
VI ФИНАНСИЈСКИ РЕЗУЛТАТИ ПОСЛОВАЊА.....	25
VII Показатељи успјешности пословања.....	52
VIII Важнији пословни догађаји након истека пословне године.....	53
IX Опис главних ризика.....	53
X Заштита околине и радника, очекивани развој Жељезница РС у будућности и друго	56
Закључак	59

Основни подаци о друштву

Назив друштва: Жељезнице Републике Српске акционарско друштво Добој

Назив Друштва скраћено: Жељезнице РС, а.д. Добој

Сједиште: Светог Саве бр. 71, Добој

Матични број: 85-2-0018-09 (1494562)

ЛИБ.: 4400025960001

Оснивач: Влада Републике Српске

Уписани капитал: 50.000 КМ

Номинална вриједност акције: 1КМ

Управа Друштва:

- Драган Савановић, Генерални директор – предсједник;
- Бошко Прелић, Извршни директор Послова инфраструктуре - члан;
- Бојан Ристић, Извршни директор Послова операција - члан;

Надзорни одбор:

- ∞ Ратко Ђуричић- предсједник
- ∞ Свјетлана Божичковић- замјеник предсједника
- ∞ Дијана Каленић- члан
- ∞ Бранислав Дабић- члан
- ∞ Дејан Пјевић- члан

Одбор за ревизију:

- Мирјана Дејановић - предсједник ;
- Љубомир Ковачевић – члан,
- Јела Рикало - члан.

Власничка структура:

- ∞ Државни капитал - 63,92%
- ∞ Резервни пензиони фонд (ПРЕФ) – 10%
- ∞ Фонд реституције - 5%
- ∞ Ситни акционари – 21,08

Увод

Основа за израду Извјештаја о пословању Жељезница РС за 2017. годину су финансијски извјештаји, као и годишњи извјештаји о раду свих организационих дијелова Друштва. Жељезнице РС су 2017. годину завршиле са губитком у износу од 26.649.619 КМ, што је бољи резултат у односу на пословну 2016. годину (13% нижи губитак). У односу на планирани финансијски резултат, остварени губитак у 2017. години је за 1% нижи.

Са становишта пословног резултата, Жељезнице РС су у 2017. години оствариле значајно побољшање, будући да је пословни губитак у односу на претходну годину смањен за чак 49%. Наведено смањење пословног губитка настало је како због повећања пословних прихода са једне стране, тако и због смањења пословних расхода са друге стране, у поређењу са претходном годином.

Жељезнице РС су, дакле, у 2017. години оствариле боље резултате у оквиру своје основне дјелатности, у погледу прихода од превоза робе. У 2017. превезено је 4.529.029 тона робе, што је за 3% више од остварења у 2016. години. Истовремено, остварено је 386.405.282 НТКМ, или 3% више од остварених НТКМ у 2016. години. У оквиру путничког саобраћаја настављен је тренд смањења броја превезених путника у унутрашњем и међународном саобраћају. У међуентитетском саобраћају у 2017. години забиљежено је повећање од 15% у односу на број превезених путника у 2016. години, што је посљедица увођења возова који у свом саставу имају "Талго" гарнитуру у власништву ЖФБиХ.

На дан 31.12.2017. године Жељезнице РС су запошљавале 2.740 радника, што је за 342 радника мање у односу на стање на крају 2016. године (или 11%), што је значајно утицало на смањење трошкова зарада, накнада зарада и осталих личних расхода.

Међутим, и поред наведених позитивних кретања, пословање Жељезница РС је и у 2017. години било оптерећено високим трошковима амортизације, те значајним износима затезних камата које Влада РС зарачунава Жељезницама РС, јер у њихово име плаћа доспјеле обавезе по основу кредита у иностранству. Затезне камате обрачунате по наведеном основу у 2017. години су износиле 12.317.479 КМ (10.484.797 КМ у 2016. години). Додатно повећање губитка проузроковано је исправком вриједности потраживања од Владе РС у износу од 2.083.333 КМ. Наиме, у 2016. год. није исплаћена субвенција за мјесец мај, те је, у складу са рачуноводственим политикама, извршена исправка вриједности потраживања по том основу.

Наведени фактори имали су најзначајнији утицај на остварени резултат у 2017. години. Имајући у виду неодрживост даљег пословања Жељезница РС уз постојање тренутних интерних и екстерних ограничења, Управа Друштва је, заједно са надлежним министарствима, покренула низ активности које би у коначници требало да доведу до реструктурирања Жељезница РС у одржив привредни систем.

Најчешће кориштене скраћенице у Извјештају о пословању:

- ∞ пкм – путнички километри
- ∞ т - тоне
- ∞ нткм – нето-тонски километри
- ∞ брткм – бруто-тонски километри
- ∞ мкм – мазивни километри
- ∞ МРС – међународни рачуноводствени стандарди
- ∞ ВВ – вуча возова
- ∞ ОШВ – одржавање шинских возила
- ∞ ЗОП – Сектор за одржавање пруга
- ∞ ЕТП – електротехнички послови
- ∞ ЕЕП – електро – енергетска постројења
- ∞ ЕВП – електро-вучна постројења
- ∞ СПЕВ – стабилна постројења електро – вуче
- ∞ ЈС – јака струја
- ∞ ДУ – даљинско управљање
- ∞ ДТШ – дуги трак шина
- ∞ РИВ – накнада по основу размјене и коришћења теретних кола у жељезничком саобраћају између жељезничких компанија
- ∞ РИЦ – накнада по основу размјене и коришћења путничких кола у жељезничком саобраћају између жељезничких предузећа
- ∞ УИС – International union of railways

Параметри пословног амбијента

- ∞ Пословање Железница РС је област која је нормативно уређена законима (Закон о јавним предузећима, Закон о привредним друштвима, Закон о жељезницама РС, Закон о жељезницама БиХ и др.), прописима и директивама међународне заједнице (ЕУ, УИС, СИТ, ФТЕ и др.), подзаконским актима (уредбе, одлуке и др.). Нормативни акти Друштва који регулишу ову област су: Статут (највиши нормативни акт Друштва), правилници из области жељезничког саобраћаја и колективни уговори (Општи, Грански и Колективни уговор Железница РС).
- ∞ Ред вожње за превоз путника за 2017. годину важио је од 11.12.2016. године до 09.12.2017. године
- ∞ Цијене – тарифе за превоз путника нису се мијењале од 2008. године, док се цијене превоза роба уговарају, а за шта су основа важеће тарифе.
- ∞ Цијена нафте (d2) по мјесецима (у КМ, без ПДВ-а):

Година/мјесец	I	II	III	IV	V	VI	VII	VIII	IX	X	XI	XII	Просјек
2016. година	0,91	0,86	0,92	0,93	0,98	1,06	1,04	1,01	1,02	1,09	1,07	1,13	1,00
2017. година	1,16	1,16	1,12	1,11	1,04	1,04	1,05	1,07	1,11	1,14	1,18	1,18	1,11

- ∞ Цијена струје (у КМ, без ПДВ-а) у 2017. години:

Мјесец	I	II	III	IV	V	VI	VII	VIII	IX	X	XI	XII	2017.
Виша (AVT)	0,0843	0,0843	0,0843	0,0843	0,0843	0,0843	0,0838	0,0838	0,0838	0,0838	0,0838	0,0838	0,08
Нижа (AMT)	0,0472	0,0472	0,0472	0,0472	0,0472	0,0472	0,0467	0,0467	0,0467	0,0467	0,0467	0,0467	0,05
Реактивна (RVT)	0	0	0	0	0	0	0	0	0	0	0	0	0

- ∞ Најнижа цијена рада је 120 КМ.
- ∞ Најнижа плата у РС је 395 КМ (Од 01.01.2018. године најнижа плата је 410 КМ).
- ∞ Топли оброк се обрачунава у износу од 0,75% дневно од просјечне нето плате РС за претходни мјесец.
- ∞ Регрес за годишњи одмор, на основу Закона о раду обрачунава се у висини од 8,00 КМ по дану за сваки дан искориштеног годишњег одмора.
- ∞ Домаћа пуна дневница износи 20 КМ (Уредба о накнадама за службена путовања у земљи и иностранству за запослене у јавном сектору Републике Српске, Сл. гласник РС бр 73/10).
- ∞ Износ накнаде за коришћење властитог аутомобила за службене потребе је 20% од цијене литра бензина по пријеђеном километру.
- ∞ Стопе доприноса и пореза на БЛД важе од 01.01.2013. године и износе:
 - допринос Фонду ПИО: 18,5 %
 - допринос Фонду здравства: 12%
 - доприноси Фонду за дјечију заштиту: 1,5%
 - доприноси Фонду за незапослене: 1%
 - порез: 10%.

Од 01.01.2018. године мијењају се: стопа доприноса Фонду за дјечију заштиту (1,7%) и стопа доприноса Фонду за незапослене (0,8%).

Неопорезиви износ личног дохотка је одобрен од 01.02.2014. године у износу од 200 КМ.

- ∞ Затезна камата (Управа за индиректно опорезивање): 0,04% дневно (Сл. гласник БиХ бр. 100/13).
- ∞ Затезна камата (Пореска управа РС): 0,03% дневно (Сл. гласник РС број 102/11, 108/11 и 67/13).

I ОПЕРАЦИЈЕ

1. Физички обим рада

а) Превоз путника

Жељезнице РС су у 2017. години превезле 116.810 путника, што је за 27% мање у односу на 2016. годину.

Остварено је 7.419.658 пкм или 34% мање од остварених у 2016. години.

Р. б.	НАЗИВ	Јед. мјере	Остварено 2016.	Планирано 2017.	Остварено 2017.	Индекси	
						(ос.17/ос.16)х100	(ос.17/пл.17)х100
1	2	3	4	5	6	7	8
I	Број путника	путник	159.070	156.809	116.810	73	74
	Путнички км	пкм	11.182.382	10.783.776	7.419.658	66	69
	Просј. пут 1 путника	км	70	69	64	90	92
II	Превезени путници	путник	159.070	156.809	116.810	73	74
	1. Унутрашњи саобраћај		123.986	129.272	99.795	80	77
	2. Међуентитетски саобраћај		14.802	11.890	17.006	115	143
	3. Међународни саобраћај		20.282	15.647	9	0	0
III	Путнички километри	пкм	11.182.382	10.783.776	7.419.658	66	69
	1. Унутрашњи саобраћај		8.425.799	8.695.051	6.442.856	76	74
	2. Међуентитетски саобраћај		1.183.907	991.707	976.060	82	98
	3. Међународни саобраћај		1.572.676	1.097.018	742	-	-
IV	Просјечан пут 1 путника	км	70	69	64	90	92
	1. Унутрашњи саобраћај		68	67	65	95	96
	2. Међуентитетски саобраћај		80	83	57	72	69
	3. Међународни саобраћај		78	70	82	106	118

Табела 1. Физички обим рада у путничком саобраћају у 2017. години

У 2017. години присутан је наставак смањења броја превезених путника у унутрашњем и међународном саобраћају. У међуентитетском саобраћају у 2017. години превезено је 17.006 путника што је повећање за 15% у односу на број превезених путника у 2016. години (увођење возова који у свом саставу имају "Талго" гарнитуру у власништву ЖФБиХ).

Динамика броја превезених путника и остварених пкм у 2017. години, компарираних са 2016. годином, дата је у сљедећим табеларним и графичким приказима:

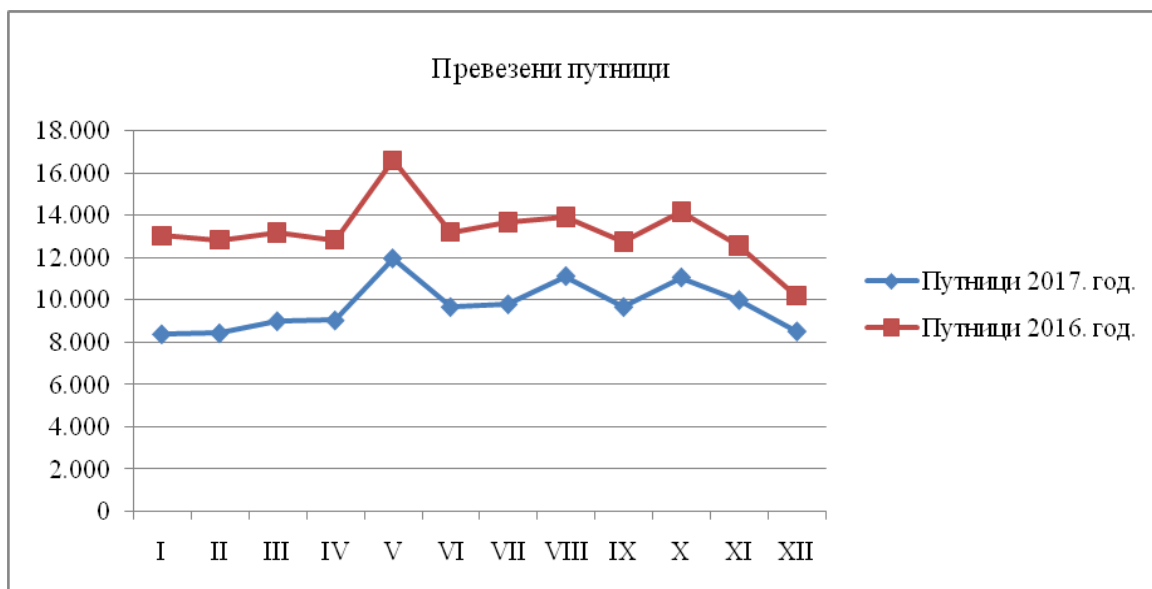
Мјесец	I	II	III	IV	V	VI	VII	VIII	IX	X	XI	XII
Путници 2016. год.	13.038	12.838	13.192	12.833	16.599	13.219	13.688	13.933	12.757	14.187	12.579	10.207
Путници 2017. год.	8.395	8.441	9.011	9.050	11.977	9.680	9.810	11.141	9.682	11.080	10.012	8.531

Табела 2. Превезени путници у 2017. и 2016. години

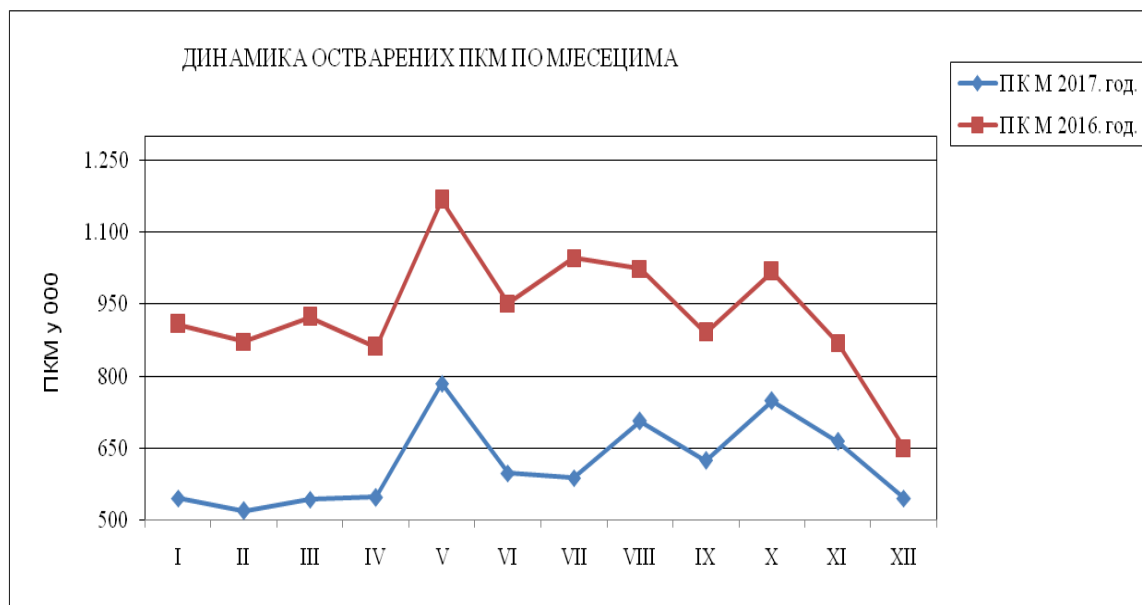
(y 000)

	I	II	III	IV	V	VI	VII	VIII	IX	X	XI	XII
П К М 2016. год.	908	872	923	861	1.167	952	1.046	1.024	890	1.018	870	651
П К М 2017. год.	546	520	544	548	785	598	588	707	624	749	664	546

Табела 3. Остварени ПКМ у 2017. и 2016. години



Графикон 2. Динамика превоза путника



Графикон 1. Динамика остварених путничких километара

Дакле, евидентна је нерентабилност путничког саобраћаја, по свим економским параметрима, а опстанак у постојећем или редукованом обиму, зависи од низа других фактора, гдје је преовлађујући социјални, односно традиционални аспект, као и у већини чланица УИС-а.

б) Превоз роба

У 2017. години је превезено 4.529.029 тона робе, што је за 3% више од остварења у 2016. години, а 8% ниже од планске величине 2017. године. Планска величина није остварена због неиспуњења планова превоза појединих корисника.

Истовремено, остварено је 386.405.282 нткм, или 3% више од остварених нткм у 2016. години, а 14% ниже од планске величине 2017. године.

Остварени просјечан пут једне тоне робе у 2017. години износио је 85 км.

Р. б.	НАЗИВ	Јед. мјере	Остварено 2016.	Планирано 2017.	Остварено 2017.	Индекси	
						(ос.17/ос.16)х100	(ос.17/пл.17)х100
1	2	3	4	5	6	7	8
I	Превезене тоне робе	t	4.416.457	4.910.000	4.529.029	103	92
	НТКМ	нткм	374.420.989	447.083.742	386.405.282	103	86
	Просј. пут 1тоне робе	km	85	91	85	101	94
II	Превез. тоне робе (I+2+3)		4.416.457	4.910.000	4.529.029	103	92
	1. Унутрашњи саобраћај	t	156.931	170.000	91.726	58	54
	2. Међуентитетски саоб.		1.665.207	2.030.000	1.607.776	97	79
	3. Међународни саобраћај		2.594.319	2.710.000	2.829.527	109	104
	а) Увоз		404.909	487.800	504.214	125	103
	б) Извоз		555.461	620.590	588.947	106	95
	в) Транзит		1.633.949	1.601.610	1.736.366	106	108
III	НТКМ (I+2+3)		374.420.989	447.083.742	386.405.282	103	86
	1. Унутрашњи саобраћај	нткм	18.908.020	19.780.000	10.096.375	53	51
	2. Међуентитетски саоб.		246.502.167	304.700.000	238.765.736	97	78
	3. Међународни саобраћај		109.010.802	122.603.742	137.543.171	126	112
	а) Увоз		13.581.260	17.073.000	23.193.933	171	136
	б) Извоз		16.464.259	23.062.100	18.210.347	111	79
	в) Транзит		78.965.283	82.468.642	96.138.891	122	117
IV	Просјечан пут 1 тоне робе		85	91	85	101	94
	1. Унутрашњи саобраћај	km	120	116	110	91	95
	2. Међуентитетски саоб.		148	150	149	100	99
	3. Међународни саобраћај		42	45	49	116	107
	а) Увоз		34	35	46	137	131
	б) Извоз		30	37	31	104	83
	в) Транзит		48	51	55	115	108

Табела 4. Физички обим рада у робном саобраћају у 2017. години

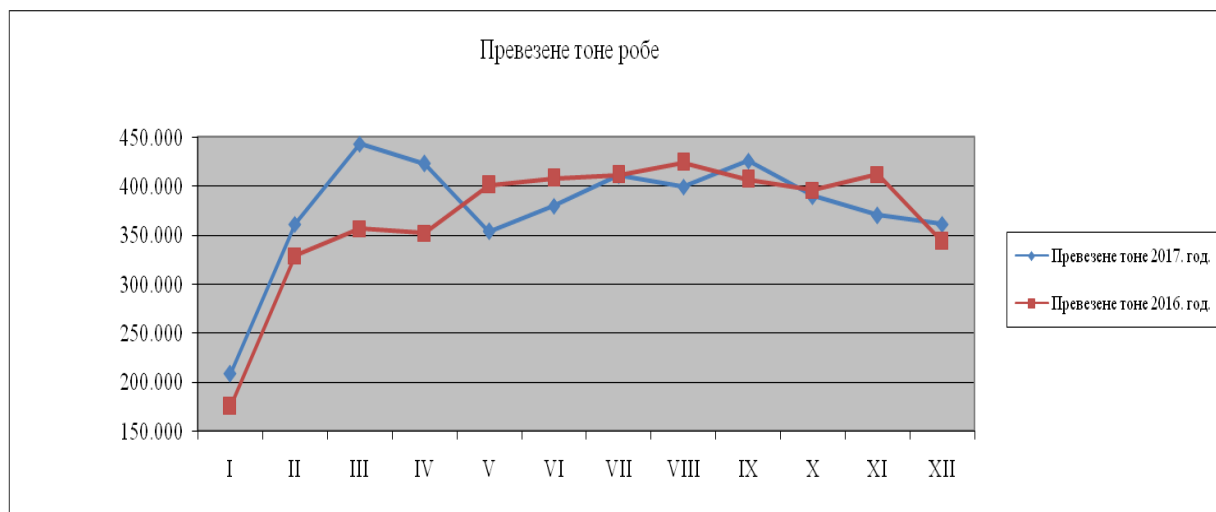
Остварена динамика превоза по мјесецима, изражена кроз превезене тоне и остварене нткм, у 2016. и 2017. години је приказана у сљедећим табелама:

Тоне/мјесец	I	II	III	IV	V	VI	VII	VIII	IX	X	XI	XII
2016. г.	175.125	329.000	356.650	352.247	401.000	408.324	411.631	424.000	407.037	396.000	412.000	343.443
2017. г.	208.580	361.337	443.464	422.941	353.894	380.130	411.198	399.516	426.007	389.955	370.359	361.648

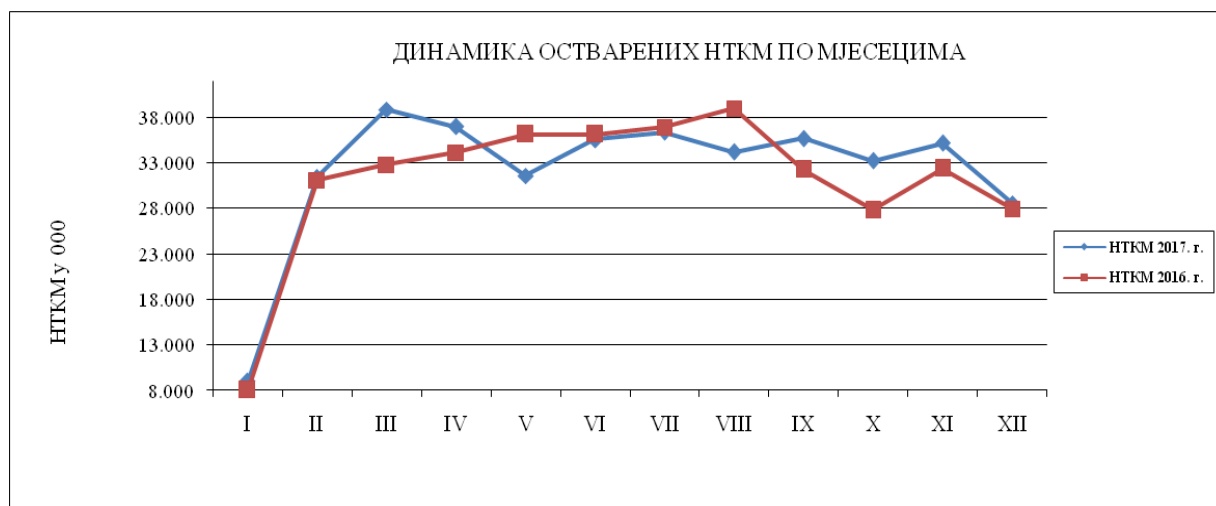
Табела 5. Превезене тоне робе у 2016. и 2017. години

(у 000)												
Мјесец	I	II	III	IV	V	VI	VII	VIII	IX	X	XI	XII
НТКМ 2016. г.	8.008	31.071	32.793	34.109	36.111	36.136	36.911	38.980	32.248	27.790	32.345	27.919
НТКМ 2017. г.	8.975	31.467	38.835	36.989	31.557	35.541	36.348	34.149	35.662	33.185	35.132	28.565

Табела 6. Остварени НТКМ у 2016. и 2017. години



Графикон 3. Превезене тоне робе



Графикон 4. Динамика остварених НТКМ

Упоредни преглед структуре превезених роба у 2017. и 2016. години:

Р. б.	Опис	Остварено тона (у 000)			Остварено 000 НТКМ		
		2016. г.	2017. г.	% 2017.	2016. г.	2017. г.	% 2017.
1.	Житарице	16	8	0,2	877	518	0,1
2.	Сјемена, уљани производи	17	51	1,1	152	414	0,1
3.	Шећер и производи од шећера	130	122	2,7	6.547	6.114	1,6
4.	Со, сум.камен, земља, гипс, креч, цем.	76	69	1,5	3.406	3.606	0,9
5.	Руде, згуре, пепели	1.827	1.692	37,4	265.745	248.530	64,3
6.	Угаљ	1.184	1.240	27,4	51.496	59.064	15,3
7.	Минерална горива и уља (нафта и др)	101	121	2,7	10.744	13.925	3,6
8.	Хемијски производи (органски и неоргански)	439	514	11,3	6.715	9.768	2,5
9.	Дрво и производи од дрвета	45	34	0,8	3.698	2.892	0,7
10.	Осн. метали и њихови производи (гвожђе и сл.)	166	167	3,7	11.634	12.379	3,2
11.	Алуминијум и производи од алуми.	0	0	0,0	0	0	0,0
12.	Шинска возила и њихови дијелови Празна кола кор. прев. више од 2 ос. Контејнери велики, товарени	348	492	10,9	12.584	28.441	7,4
13.	Остало	67	19	0,4	823	754	0,2
	УКУПНО	4.416	4.529	100	374.421	386.405	100

Табела 7. Структура превезене робе

Мањи обим превоза у 2017. години у односу на 2016. годину евидентан је у превозу руде, житарица, шећера, дрвета, соли и камена, док се превоз сјемена и уљаних производа, угља, хемијских производа, основних метала и њихових производа, минералних горива и уља и контејнера повећао у 2017. години у односу на 2016. годину.

2. Кориштење капацитета вуче

Жељезнице РС на дан 31.12.2017. године, располажу са 82 вучна возила од којих је радно активно 30 вучних возила (17 електро и 13 дизел вучних возила).

У наредној табели је приказано стање возног парка.

Ред.бр.	Вучна возила	Серија вучног возила	Инвентарско стање		Радни парк	
			број	снага (у KW)/вв	број	снага (у KW)/вв
1	2	3	4	5	6	7
I	Електро	441	33	3.860	17	3.860
		411/415	7	1.200	0	0
II	Дизел	661	18	1.433	7	1.433
		642	3	606	1	606
		643	2	680	1	680
		733	9	441	2	441
		212	3	956	0	0
		Rh 2062	3	294	1	294
		813/814	4	294	1	294
		Укупно	82	-	30	-

Табела 8. Стање и снага возног парка вучних средстава на дан 31.12.2017. године

Серија вучног возила	Инвентарски парк вв	Чека на оправку	Лок. у ВО	Активни радни парк са КТП	Број вв потребних за експлоатацију	Недостаје вв за експлоатацију	Вучна возила у ИО
1	2	3	4	5	6	7	8
441	33	9	4	17	17	0	1
661	18	1	2	7	7	0	5
212	3	3	0	0	0	0	0
Rh 2062	3	0	1	1	2	1	1
642/643	5	2	1	2	3	1	0
733	9	6	1	2	3	1	0
813/814	4	0	2	1	2	1	1
411/415	7	7	0	0	0	0	0
УКУПНО	82	28	11	30	34	4	8

Табела 9. Стање вучних капацитета по серијама

3. Инвестиционо и текуће одржавање локомотива и кола (Сектор за ОШВ)

За резервне дијелове и материјале на редовном и текућем одржавању возних средстава, у периоду јануар-децембар 2017. године, на нивоу Сектора, је планирано укупно 3.363.954 КМ.

Три Секције су кроз радне налоге заједно обрачунале вриједност уграђених резервних дијелова и материјала у укупном износу од 3.270.285 КМ, што износи око 3% испод планираних средстава.

У 2017. години Сектор за ОШВ утрошио је новог материјала и резервних дијелова у износу од 1.755.050 КМ. Остали износ од 1.515.235 КМ односи се на утрошени полован материјал и резервне дијелове.

У 2018. години приоритет је улагање у вучна возила.

а) Секција за ОШВ Добој

Планом пословања Жељезница РС за 2017. годину планирано је 1.033.000 КМ на име материјала и резервних дијелова за локомотиве.

Уграђено је материјала и резервних дијелова и обрачунато кроз радне налоге 1.433.070 КМ, или 39 % више од планираног.

➤ Инвестиционо и текуће одржавање локомотива

У извјештајној 2017. години локомотивска радионица извршила је све планиране КТП, ванпланске оправке и планирани ремонт обртних постоља. Планирана оправка локомотиве 661-310 није завршена, очекује се завршетак исте у првој половини 2018. године.

Р. бр.	Опис		Остварено	Планирано	Остварено	
			2016. год.	2017. год.	2017. год.	
			ком	ком	ком	
1	2		3	4	5	
1	РО 441		ГО	-	-	
			СО	2	-	
			РОП	2 у раду	5	1
2	РО 661		ГО	-	-	
			СО	1 у раду	1	1
			РОП	-	1	1
3	РО ман. лок.	642/643	ГО	-	-	
			СО	-	-	
			РОП	-	1	-
		212	ГО	-	-	-
			СО	-	-	-
			РОП	-	-	-
		733	ГО	-	-	-
			СО	-	-	-
			РОП	-	-	-
		Rh 2062	ГО	-	-	-
			СО	-	-	-
			РОП	-	-	-
4	РО ДМВ 813/814		ГО	-	-	
			СО	-	-	
			РОП	-	1	1
5	РО ЕДК 500		ГО	-	-	

Р. бр.	Опис		Остварено	Планирано	Остварено
			2016. год.	2017. год.	2017. год.
			КОМ	КОМ	КОМ
1	2		3	4	5
		СО	-	-	-
I	УКУПНО (1-5)		ГО+СО	2+(1 у раду)	1
			РОП	2 у раду)	8
6	ТО 441		ВО	212	240
			КП	321	252
7	ТО 661		ВО	61	60
			КП	114	84
8	ТО ман. лок.	642/643	ВО	25	24
			КП	40	36
		212	ВО	-	-
			КП	-	-
		733	ВО	4	20
			КП	23	24
		Rh 2062	ВО	10	15
			КП	34	24
9	ТО ДМВ 813/814		ВО	36	180
			КП	20	24
10	ТО ЕДК 500		ВО	-	-
			КП	14	12
II	УКУПНО (6-10)		ВО	348	539
			КП	566	456
УКУПНО ВО+КП			914	995	1016
СВЕГА			916	1003	1016

Табела 10. Остварење одржавања локомотива у сопственој режији у 2017. години

➤ Одржавање теретних кола

Планирано је 262.400 КМ за материјале на одржавању теретних кола, а уграђено 105.332 КМ.

Секција за ОШВ Добој и Зворник у 2017. години је извршила:

- ∞ 10 РО теретних кола, од 22 планирана што износи 45%, а за 4 оправке мање у односу на остварено у 2016. години;
- ∞ 64 КП од 106 планираних, или 60%;
- ∞ 1.064 ТО што је за 71% више од планираних, а за 64% више од остварених у 2016.

Р. бр.	Опис	Остварено	Планирано	Остварено
--------	------	-----------	-----------	-----------

			2016. г.	2017. г.	2017. г.
			КОМ	КОМ	КОМ
1	2		3	4	5
1	Затворена кола серије Г, Х, И, Т	РО	-	1	-
2	Отворена кола серије Е	РО	9	20	6
3	Плато кола серије К, Р, Л, С	РО	3	1	4
4	Специјална кола серије Ф, У, З	РО	2	-	-
I	УКУПНО (1-4)	РО	14	22	10
5	Теретна кола разних серија	КП	123	106	64
		ТО	650	620	1.064
II	УКУПНО (1-5)		773	726	1.128

Табела 11. Одржавање теретних кола у сопственој режији у 2017. години ОШВ Добој и Зворник

б) Секција за ОШВ Бања Лука

➤ Одржавање путничких кола

- ∞ Секција за ОШВ Бања Лука је у 2017. години извршила укупно 6 РО путничких кола, од 16 планираних, или 38%;
- ∞ Извршено је 123 КП од 264 планираних, или 47%;
- ∞ Извршено је 66 ТО од 468 планираних, или 14%;
- ∞ Извршено је 7 ГО жељезничких возила за посебне сврхе, од 11 планираних, или 64%;
- ∞ Извршено је 31 КП и ТО, од 80 планираних, или 39%.

Р. бр.	Опис		Остварено	Планирано	Остварено
			2016. год.	2017. год.	2017. год.
			КОМ	КОМ	КОМ
1	2		3	4	5
	РО путничких кола	ВО	-	-	-
		СО	4	7	3
		МО	2	9	3
I	УКУПНО	РО	6	16	6
	ТО путничких кола	КП	139	264	123
		ТО	84	468	66
II	УКУПНО	КП и ТО	223	732	189
III	Реконструкција путн.вагона 0,76м	ВО	-	-	-
		СО	-	-	-
IV	Фарбање локомотива	441	2	-	-
		661			
		Рх 2062	-	-	-
		733	-	-	-
V	ДМВ 813/814	ГО	-	-	-
VI	Воз.за жељ. сврхе	РО (ГО)	3	11	7
		КП и ТО	53	80	31
VII	Теретна кола (серије Е)	РО	12	20	6

Р. бр.	Опис	Остварено	Планирано	Остварено
		2016. год.	2017. год.	2017. год.
		ком	Ком	ком
1	2	3	4	5
	ТО и КП	29	60	59

Табела 12. ОШВ Бања Лука – остварење одржавања у сопственој режији у 2017. години

➤ **Остварење плана одржавања теретних кола у Секцији ОШВ Бања Лука**

- ∞ Секција за ОШВ Бања Лука је извршила 6 РО теретних кола серије Е од 20 планираних, или 30%;
- ∞ Извршено је укупно 59 ТО теретних кола.

в) Остварење плана одржавања теретних кола у Секцији за ОШВ Приједор

Р. бр.	Опис		Остварено	Планирано	Остварено
			I-XII 2016. г.	I-XII 2017. г.	I-XII 2017. г.
			ком	ком	ком
1	2	3	4	5	6
1	Затворена кола серије Е, У, Т	РО	65	180	64
I	УКУПНО	РО	65	180	64
2	Теретна кола разних серија	КП	170	150	228
		КО	335	1000	410
II	УКУПНО (1-2)		505	1.150	638

Табела 13. Одржавање теретних кола у сопственој режији у 2017. години ОШВ Приједор

Секција за ОШВ Приједор је извршила 64 РО од 180 планираних, што чини 36%;

- ∞ извршено је 228 КП, што је 52% више од планираног броја ;
- ∞ извршено је 410 КО, од планираних 1.000, што чини 41%;

За властиту производњу резервних дијелова и напресавање осовинских слогова планирано је 472.570 КМ, а утрошено је 907.279 КМ или 92% више средстава. Вриједност утрошеног новог материјала за властиту производњу износи 147.528 КМ, док вриједност утрошеног половног материјала износи 759.751 КМ.

4. Кориштење капацитета за превоз путника

На дан 31.12.2017. године Жељезнице РС су располагале са 70 путничких кола. Од укупног броја путничких кола, на дан 31.12.2017. године 14 је исправних путничких кола у експлоатационом парку, што је за двоја кола мање у односу на дан 31.12.2016. године.

Налази	ЖРС	СЖ	ХЖ	ЖФБХ	ЖСрбије	ЖЦГ	МЖ	Косово	УКУПНО	УКУПНО
--------	-----	----	----	------	---------	-----	----	--------	--------	--------

се	Исправ	Неисп	Неисп	Неисп	Исправ	Неисп	Неисп	Неисп	Неисп	Неисп	Исправ	Неисп	
2-ос	0	8	0	0	0	0	1	0	0	0	-	9	9
3-ос	0	2	0	0	0	0	0	0	0	0	-	2	2
4-ос	14	37	0	1	0	0	4	0	0	0	14	42	56
В-076	0	3	0	0	0	0	0	0	0	0	0	3	3
Укупно	14	50	0	1	0	0	5	0	0	0	14	56	70
ИКП ЖРС	64		6						70		70		

Табела 14. Путничка кола на дан 31.12.2017. године

Ред.бр.	Путничка серија	Инвентарско стање	Експлоатациони парк
		број кола	број кола
1	2	3	4
I	AB	13	4
	A	8	1
	B	33	9
	D	11	0
	B 0,76 m	3	0
	kušet	2	0
	УКУПНО	70	14

Табела 15. Стање вучених средстава на дан 31.12.2017. године

Параметри кориштења капацитета за превоз путника:

- а) инвентарски парк: ИКП 70 кола, од тога 3 кола узаног колосијека,
- б) радни парк: 14 кола,
- в) комерцијална брзина возова: 46,78 km/h,
- г) просјечна дужина превоза путника: 64 km,
- д) просјечно закашњење (на 100 км) путничких возова: 4,18 мин,
- ђ) број путничких возова: 9.926.

б) Кориштење капацитета за превоз робе

Жељезнице РС су на дан 31.12.2017. године располагале са укупно 2.067 теретних кола од чега су 1.031 исправна теретна кола, а што је приказано наредном табелом:

Налази	ЖРС		СЖ	ХЖ	ЖФБХ		ЖСрбије	ЖЦГ	МЖ	Косово	УКУПНО		УКУПНО
	Исправ	Неисп			Неисп	Неисп					Исправ	Неисп	
2-а	27	190	1	3	0	1	30	0	4	51	27	280	307
3-а	0	8	0	0	0	0	0	0	0	0	0	8	8
4-а	1.004	666	6	0	0	0	40	15	2	19	1.004	748	1.752
Укупно	1.031	864	7	3	0	1	70	15	6	70	1.031	1.036	2.067
ИКП ЖРС	1895		172						2.067		2.067		

Табела 16. Теретна кола на дан 31.12.2017. године

Ред. бр.	Теретна врста	Серија	Инвентарско стање	Експлоатациони парк
			број кола	број кола
1	2	3	4	5
I	затворена	G	89	0
		H	79	18
		I	0	0
		T	36	11
	отворена	E	1532	931
	плато	K	2	1
		R	195	48
		L	8	0
		S	19	1
	специјална	F	1	0
		U	55	21
Z		51	0	
УКУПНО			2.067	1.031

Табела 17. Стање вучених средстава на дан 31.12.2017. године

Параметри кориштења капацитета за превоз робе:

- а) инвентарско стање и радни парк: 2.067/1.031 кола;
- б) статичко оптерећење: 52,44 тона/кола;
- в) укупан обрт почетни/завршни: 2,90/2,31 дана;
- г) просјечна тежина теретног воза: 987,86 тона;
- д) коефицијент празног трчања кола: 0,90;
- ђ) динамичко оптерећење кола: 13,00 тона/кола;
- е) комерцијална брзина возова: 36,82 km/h;
- ж) број теретних возова: 8.788;
- з) просјечно закашњење (на 100 км) теретних возова: 3,31 мин.

7. Сектор за вучу возова

У наредној табели дата је потрошња енергије по врстама:

Ред. бр.	Врста енергије	Јединица мјере	Остварено	Планирано	Остварено	Индекс	Индекс
			2016. год.	2017. год.	2017. год.	(Ос.17/Ос.16)	(Ос.17/Пл.17)
1	2	3	4	5	6	7	8
1	Виша АVT	KWh	8.924.332	9.144.067	8.669.246	97	95
2	Нижа АMT	KWh	9.136.344	9.196.110	9.565.475	105	104
3	Снага S	KW	111.564	111.636	107.745	97	97
4	Реактивна RVT	KVArh	693.538	1.040.307	0	0	0
5	Гориво Д-2	litara	970.068	1.300.000	975.896	101	75

Табела 18. Потрошња енергије по врстама

Остварени рад вуче возова приказан је у наредној табели:

Ред. бр.	Врста енергије	Јединица мјере	Остварено	Планирано	Остварено	Индекс	Индекс
			2016. год.	2017. год.	2017. год.	(Ос.17/Ос.16)	(Ос.17/Пл.17)
<i>1</i>	<i>2</i>	<i>3</i>	<i>4</i>	<i>5</i>	<i>6</i>	<i>7</i>	<i>8</i>
I	Рад електро вуче	10³ брткм	593.959	641.935	600.564	101	94
1	Путничка вуча	10 ³ брткм	56.942	60.700	44.314	78	73
2	Теретна вуча	10 ³ брткм	537.017	581.235	556.250	104	96
II	Рад дизел вуче	10³ брткм	95.368	79.883	94.211	99	118
1	Путничка вуча	10 ³ брткм	9.769	10.500	10.549	108	100
2	Теретна вуча	10 ³ брткм	85.599	69.383	83.662	98	121
УКУПНО (I + II)		10³ брткм	689.327	721.818	694.775	101	96
III	Рад електро вуче	Маз.км	1.493.530	1.610.784	1.337.483	90	83
1	Путничка вуча	Маз.км	668.359	665.407	504.967	76	76
2	Теретна вуча	Маз.км	810.563	930.205	818.000	101	88
3	Маневра	Маз.км	14.608	15.172	14.516	99	96
IV	Рад дизел вуче	Маз.км	279.231	252.026	269.698	97	107
1	Путничка вуча	Маз.км	136.604	133.752	136.657	100	102
2	Теретна вуча	Маз.км	141.151	116.402	131.147	93	113
3	Маневра	Маз.км	1.476	1.872	1.894	128	101
УКУПНО (III + IV)		Маз.км	1.772.761	1.862.810	1.607.181	91	86
V	Рад електро вуче	Воз.км	1.225.801	1.360.178	1.079.591	88	79
1	Путничка вуча	Воз.км	619.691	623.811	485.338	78	78
2	Теретна вуча	Воз.км	606.110	736.367	594.253	98	81
VI	Рад дизел вуче	Воз.км	232.927	209.786	228.213	98	109
1	Путничка вуча	Воз.км	132.134	130.109	132.744	100	102
2	Теретна вуча	Воз.км	100.793	79.677	95.469	95	120
УКУПНО (V + VI)		Воз.км	1.458.728	1.569.964	1.307.804	90	83

Табела 19. Остварени рад вуче возова

II ИНФРАСТРУКТУРА

1. Капацитети пруга

∞ Дужина пруга и колосијека

Грађевинска дужина пруга на територији РС износи 416,996 km.

Табела 20. Грађевинска дужина пруга на територији РС		у km
а.	Нормалан колосијек	398,857
б.	Узани колосијек	18,139
Укупно (а+б)		416,996

Табела 21. Грађевинска дужина пруга у експлоатацији и ван експлоатације на територији РС		у km
а.	Дужина пруга које су у експлоатацији	353,212
б.	Пруге затворене за саобраћај (ван експлоатације)	45,645
в.	Узана пруга Др.гр-Вардиште-Добрун-Вишеград (пруга је у експлоатацији у току туристичке сезоне)	18,139
г.	Укупно (а+б+в)	416,996
д.	Степен искоришћености пруга на територији ЖРС (а/г) кад је узана пруга ван експлоатације	84,70%
ђ.	Степен искоришћености пруга на територији ЖРС кад је узана пруга у експлоатацији (а+в/г)	89,05%

Табела 22. Грађевинска дужина станичних колосијека (без главног пролазног колосијека)		у km
а.	Станични колосијеци у експлоатацији	137,375
б.	Колосијеци затворени за саобраћај (ван експлоатације)	26,830
в.	Узана пруга Др.гр-Вардиште-Добрун-Вишеград	1,405
г.	Укупно (а+б+в)	165,610
д.	Степен искоришћености станичних колосијека (а/г) када је узана пруга у експлоатацији	82,95%
ђ.	Степен искоришћености станичних колосијека (а+в)/г када је узана пруга ван експлоатације	83,80%

∞ Осовинско оптерећење

На територији Жељезница РС постоје три категорије пруга:

Табела 23. Осовинско оптерећење			
Категорија пруге		Дозвољено оптерећење	
		тона/осовини	тона/м
а.	Д4	22,5	8,0
б.	Ц3	20,0	7,2
в.	Ц4	20,0	8,0

∞ Допуштене просјечне брзине на пругама

Табела 24. Допуштене просјечне брзине		
Р. б.	Пруга	Допуштена просјечна брзина у km/h
1.	Ентитетска граница – Шамац – Модрича – ентитетска граница	49,574
2.	С. Костајница – Бања Лука – Нови Град	74,625
3.	Државна граница – Добрљин – Нови Град	75,661
4.	Нови Град – Блатна – ентитетска граница	47,755
5.	Ентитетска граница – Петрово Ново – Добој	67,194
6.	Државна граница – Брчко – ентитетска граница	30,00
7.	Ентитетска граница – Зворник Нови – државна граница	69,565

Дужина лаганих вожњи на пругама Железница РС на дан 31.12.2017. године износи 10.898 м.

∞ Дужина електрифицираних пруга

(у км)

Табела 25. Дужина електрифицираних пруга		
Р. б.	Пруга	Дужина електрифицираних пруга
1.	Шамац (ентитетска граница ЖРС/ЖФБиХ)- Добој	62,172
2.	Добој-Маглај (ентитетска граница ЖРС/ЖФБиХ)	18,800
3.	Добој-Нови Град	173,567
4.	Волиња-Нови Град	19,384
5.	Нови Град-Блатна	17,522
6.	Омарска-Томашица	12,525
7.	Крчевине одвојак-Заједнице одвојак (триангла)	1,398
8.	Нови Град теретна-Мост на Сани одвојак (триангла)	0,808
	УКУПНО:	306,176

2. Сектор за грађевинске послове

2.1. Одржавање инфраструктуре у сопственој режији у грађевинској дјелатности

Остварени резултати рада у Сектору за грађевинске послове у 2017. години су приказани у слиједећем табеларном прегледу:

у КМ

Ред.бр.	Опис послова	Остварење 2016.	План 2017.	Остварење 2017.	Индекс (ост.17/план.17)	Индекс (ост.17/ост.16)
<i>1</i>	<i>2</i>	<i>3</i>	<i>4</i>	<i>5</i>	<i>6</i>	<i>7</i>
1.	Текуће одржавање	254.635	121.700	95.523	78	38
-	Одржавање (радови) горњег строја	100.035	40.000	37.960	95	38
-	Одржавање (радови) доњег строја	117.456	20.000	32.917	165	28
-	Одржавање (радови) објеката	6.152	10.500	6.079	58	99
-	Одржавање (радови) механизације	30.992	51.200	18.567	36	60
2.	Инвестиционо одржавање	53.359	1.447.703	601.092	42	-
-	Одржавање (радови) горњег строја	45.863	1.373.503	558.491	41	-
-	Одржавање (радови) доњег строја	7.496	9.000	32.951	366	440
-	Одржавање (радови) објеката	0	6.000	0	0	-
-	Одржавање (радови) механизације	0	59.200	9.650	16	-

Укупно (1+2)	307.994	1.569.403	696.615	44	226
---------------------	----------------	------------------	----------------	-----------	------------

Табела 26. Редовно одржавање у 2017. години у Сектору за грађевинске послове

2.2. Одржавање инфраструктуре од стране трећих лица у грађевинској дјелатности

Ред. бр.	Опис послова	Остварење 2016.	План 2017.	Остварење 2017.	Индекс (ост.17/план.17)	Индекс (ост.17/ост.16)
1	2	3	4	5	6	7
1	Одржавање (радови) горњег строја	39.380	96.100	32.851	34	83
2	Одржавање (радови) доњег строја	3.991	15.000	1.032	7	26
3	Одржавање (радови) објеката	777	1.500	2.760	184	355
4	Одржавање (радови) механизације	37.500	529.542	17.616	3	47

Табела 27. Одржавање од стране трећих лица у 2017. години у Сектору за грађевинске послове

3. Одржавање инфраструктуре у електро-техничкој дјелатности

У табели 28. приказан је индекс извршења текућег одржавања по Секцијама за 2017. годину као и преглед сати извршног особља утрошених на друге активности које нису предвиђене планом текућег одржавања, а биле су неопходне у посматраном периоду.

Организациона јединица		ТЕКУЋЕ И ИНВЕСТ. ОДРЖАВАЊЕ			Интервентно одржавање (х)	Производне услуге (интерно-ЖРС) НЧ	Производне услуге (екстерно) НЧ
		Планирано (НЧ x фу)	Реализовано (НЧ x фу)	Индекс (4/3) %			
1	2	3	4	5	6	7	8
СЕКТОР ЕТП	Секција ЕТП ДО	147454	97903	66,4%	2637	2195	1099
	Секција ЕТП БЛ	137751	90136	65,4%	363	3399	2456
	УКУПНО:	285205	188039	65,9 %	3000	5594	3555

Табела 28. Преглед планираних и реализованих сати

3.1. Одржавање у електро-техничкој дјелатности у сопственој режији

Ред.бр.	Опис послова	Остварење 2016.	План 2017.	Остварење 2017.	Индекс (ост.17/план.17)	Индекс (ост.17/ост.16)
1	2	4	5	6	7	8
а)	Инвестиционо и текуће одржавање	368.617	989.500	108.962	11	30
-	Одржавање ТК уређаја	100.028	196.576	14.831	8	15
-	Одржавање СС уређаја	95.492	277.784	11.916	4	12
-	Одржавање КМ	69.332	152.316	57.591	38	83
-	Одржавање ЕЕП и ЈС	96.953	199.703	22.258	11	23
-	Одржавање ЦДУ и ДУ	6.812	77.421	1.070	1	16
-	Одржавање пружне и друмске механизације	-	85.700	1.296	2	-

Табела 29. Одржавање средстава у ЕТП-у у сопственој режији

3.2. Одржавање у електро-техничкој дјелатности од стране трећих лица

Ред.бр.	Опис послова	Остварење 2016.	План 2017.	Остварење 2017.	Индекс (ост.17/план.17)	Индекс (ост.17/ост.16)
1	2	4	5	6	7	8
б)	Инвестиционо и текуће одржавање	166.836	500.000	25.781	5	15
-	Одржавање ТК уређаја	-	116.880	-	-	-
-	Одржавање СС уређаја	-	152.000	-	-	-
-	Одржавање КМ	22.836	2.300	-	-	-
-	Одржавање ЕЕП и ЈС	144.000	45.500	4.000	9	3
-	Одржавање ЦДУ и ДУ	-	25.000	-	-	-
-	Одржавање пружне и друмске механизације	-	158.320	21.781	14	-

Табела 30. Одржавање средстава у ЕТП-у од стране трећих лица

III ИНВЕСТИЦИЈЕ

Жељезнице РС су у току 2017. године инвестирале 17.052.459 КМ, што је мање за 17% од остварених капиталних улагања у 2016. години.

Структура извора финансирања је слиједећа:

1. Властита средства	252.971 КМ
2. Донаторска средства	3.430 КМ
3. Кредитна средства	16.796.058 КМ
УКУПНО:	17.052.459 КМ

Стање инвестиција на дан 31.12.2017. године износи:

- земљиште у припреми	334.294 КМ
- грађевински објекти у припреми	3.265.038 КМ
- опрема у припреми	40.914.658 КМ.
УКУПНО:	44.513.990 КМ

Р.б.	НАЗИВ	РЕАЛИЗОВАНО
		2017. год.
А	ВЛАСТИТА СРЕДСТВА	252.971
1.	Изградња VI колосијека и надстрешнице у станици Омарска – Уг. 3239/13 (Радионица за ТО)	127.054
2.	Путни прелаз Тринастица км 151+715	4.668
3.	Осигурање путног прелаза Љеб км 30+190	2.900
4.	Уградња ел. брзиномјерних уређаја на локомотиве 441	78.272
5.	Елаборат за ПП Таревци, жељ. станица Модрича и Копривна Горња	5.900
6.	Уговор са Машинским факултетом Бања Лука	4.900
7.	Утрошена средства за уградњу мјерне дијагностичке станице	77
8.	Набавка и активирање инвентара	29.200
Б	ДОНАТОРСКА СРЕДСТВА	3.430
1.	Мјерна дијагностичка станица "НОТ box"	3.430
В	КРЕДИТНА СРЕДСТВА	16.796.058
1.	Сигнално - телекомуникациони систем Б.Лука - Добој ПС - 03	16.272.906
2.	Консултантске услуге	523.152
УКУПНО		17.052.459

Табела 31. Инвестиције у 2017. години

IV КРЕДИТИ

1. КРЕДИТИ У ИНОСТРАНСТВУ

(износи исказани у КМ)

р.б	Давалац кредита	Датум уговора	Рок отплате	Капиталисање	Грејс период	Каматна стопа	Уговорени износ кредита	Повучени износ кредита	Отплаћено		Укупно отплаћен износ до 31.12.2017.	Остатак дуга	Искоришћени износ кредита до 31.12.2017.	Неповучени износ кредита
									Отплатила ЖРС	Отплатила Влада РС				
1	2	3	4	5	6	7	8	9	10	11	12(10+11)	13(14-12)	14	15(8-9)
1.	ЕИВ 21.127	11.06.2001.	20 година (грасе п.-5 год. урачунат у рок отплате)	полугодишње	до 01.10.2006.	EURIBOR (субв.2%)	31.293.280	31.293.280	3.129.328	20.862.187	23.991.514	7.301.766	31.293.280	0
2.	ЕИВ 23 376	28.12.2005.	25 година (грасе п.-5 год. урачунат у рок отплате)	полугодишње	зависи од датума повучене трансхе	EURIBOR или LIBOR	67.280.552	67.280.552	0	5.518.385	5.518.385	53.030.142	58.548.527	0
3.	ЕВБРД 35418	09.12.2005.	16 година (грасе п.-4 год. урачунат у рок отплате)	полугодишње	до 30.01.2010.	EURIBOR или LIBOR	54.763.240	47.530.873	0	25.886.352	25.886.352	21.644.521	47.530.873	7.232.368
4.	ПОРТУГАЛСКА ВЛАДА 7953/02	01.07.2002.	21 година (грасе п.-10 год. урачунат у рок отплате)	годишње	21.03.2013.	3,28%	7.627.737	7.627.737	0	3.467.153	3.467.153	4.160.584	7.627.737	0
5.	РЕПУБЛИКА ПОЉСКА	9.11.2010.	20 година (грасе п.-2 год. урачунат у рок отплате)	полугодишње	зависи од датума повучене трансхе	1% - годишње	39.115.917	39.115.917	0	10.453.278	10.453.278	28.662.639	39.115.917	0
6.	РЕПУБЛИКА СРБИЈА	30.5.2013 (Уговор о преносу кредитних средстава-Влада РС и ЖРС)	18 година (грасе п.-5 год. урачунат у рок отплате)	полугодишње	до 17.10.2016.	1% - годишње	15.643.453	15.643.453	0	1.323.445	1.323.445	14.320.008	15.643.453	0
УКУПНО У КМ							215.724.179	208.491.811	3.129.328	67.510.800	70.640.128	129.119.659	199.759.787	7.232.368

Табела 32. Кредити у иностранству

2. ДОМАЋИ КРЕДИТИ

р.б.	Давалац кредита	Датум уговора	Рок отплате	Капитал исање	Грејс период	Каматна стопа	Уговорени износ кредита	Повучени износ кредита	Отплаћено		Укупно отплаћен износ до 31.12.2017.	Остатак дуга	Искориштени износ кредита до 31.12.2017.	Неповучени износ кредита
									Отплатила ЖРС	Отплатила Влада РС				
1	2	3	4	5	6	7	8	9	10	11	12(10+11)	13(14-12)	14	15(8-9)
1.	UniCredit Bank ad BL	13.4.2011.	60 мјесеци	мјесечно	до 31.03.2013	5,10%+ EURIBOR (шестомјесечни)	8.462.339	8.462.339	7.894.953		7.894.953	567.386	8.462.339	0
2.	НЛБ РАЗВОЈН А БАНКА	29.09.2008.	109 мјесеци	мјесечно	до 30.08.2010	3,70%+ EURIBOR (шестомјесечни)	15.000.000	15.000.000	12.110.092		12.110.092	2.889.908	15.000.000	0
УКУПНО:							23.462.339	23.462.339	20.005.045	0	20.005.045	3.457.294	23.462.339	0
УКУПНО ДОМАЋИ КРЕДИТИ И КРЕДИТИ У ИНОСТРАНСТВУ (I + II) У КМ							239.186.518	231.954.150	23.134.373	67.510.800	90.645.172	132.576.953	223.222.126	7.232.368

Табела 33. Домаћи кредити

Намјена иностраних кредита:

1. ЕИБ 21127 – обнова пруга и реконструкција, санација мостова, тунела, станица и радионица, модернизација сигнализације, телекомуникација, електрификација, куповина машина за одржавање пруга;
2. ЕБРД 944 – реинсталирање опреме за контролу возова - сигнализација и улагање у опрему за одржавање пруга;
3. ЕИБ 23376 - ремонт и реконструкција 70 km једноколосјечне пруге Јошавка – Српска Костајница, као и ремонт пруга, санација, односно реконструкција мостова, станица, тунела, модернизација сигнализације, телекомуникација и електрификација на дионицама заједничког коридора Vc и на дионицама пруге паралелне са коридором X10;
4. ЕБРД 35418 - обнова пруге и објеката на дионици Костајница – Јошавка, санација станичне и пружне сигнализације на одабраним станицама и приоритетним дионицама, санација електровучних подстаница и контактне мреже, обнова основних телекомуникационих уређаја, консултантске услуге за пројектовање, набавку и надзор;
5. Кредит ПОРТУГАЛСКЕ ВЛАДЕ – набавка жељезничких вагона;
6. Кредит Републике Пољске – кредит искоришћен за набавку 200 теретних вагона у 2011. год. и машинске опреме за радионице ОШВ;
7. Кредит Владе Републике Србије – набавка нових теретних вагона, обнављање и ремонт постојећих возних средстава подизањем нивоа њихове техничке опремљености.

Намјена домаћих кредита:

1. НЛБ-Развојна банка – кредит искоришћен за инвестиције, инвестиционо одржавање, обртна средства и текуће одржавање;
2. Уникредит банка (Нова бањалучка банка) –инвестиционо одржавање мобилних капацитета, инвестиционо улагање у радионичке капацитете и опрему (радионице у Приједору, Бањој Луци и Добоју).

1.1. КРЕДИТИ У ИНОСТРАНСТВУ (ОТПЛАТЕ)**(КМ)**

Давалац кредита	Датум доспијећа ануитета	Остварење 2016. год.			Остварење 2017. год.		
		камата	отплата	ануитет	камата	отплата	ануитет
ЕИВ 21.127	15.04. и 15.10.	236.810	2.086.219	2.323.029	191.703	2.086.219	2.277.922
ЕВРД 944	17.01. и 17.07.	10.632	1.365.739	1.376.371	0	0	0
ЕИВ 23 376	08.04. и 08.10.	331.425	1.934.800	2.266.225	296.044	2.691.895	2.987.939
ЕВРД 35418	30.01. и 30.07.	225.046	3.917.936	4.142.982	182.213	5.226.278	5.408.491
ПОРТУГАЛСКА ВЛАДА 7953/02	21.03.	184.989	693.431	878.419	161.423	693.431	854.854
РЕПУБЛИКА ПОЉСКА	15.04. и 15.10.	330.006	2.165.132	2.495.138	307.117	2.173.106	2.480.223
РЕПУБЛИКА СРБИЈА	15.04. и 15.10.	159.996	280.336	440.331	152.734	1.043.109	1.195.843
УКУПНО у КМ		1.478.904	12.443.592	13.922.496	1.291.234	13.914.038	15.205.272

2.1. ДОМАЋИ КРЕДИТИ (ОТПЛАТЕ)

НОВА БАНКА АД БАЊА ЛУКА	сваког 25-ог у мјесецу	85.951	2.350.650	2.436.601	0	0	0
UniCredit Bank ad BL	сваког 30-ог у мјесецу	164.153	1.702.005	1.866.158	72.468	1.702.005	1.774.473
НЛБ РАЗВОЈНА БАНКА	сваког 30-ог у мјесецу	349.347	1.513.761	1.863.108	288.289	1.788.991	2.077.280
УКУПНО у КМ		599.451	5.566.417	6.165.867	360.757	3.490.996	3.851.753

УКУПНЕ ОТПЛАТЕ КРЕДИТА (I+II) У КМ		2.078.354	18.010.009	20.088.363	1.651.991	17.405.034	19.057.025
---	--	------------------	-------------------	-------------------	------------------	-------------------	-------------------

Табела 34. Отплате кредита

V РАДНА СНАГА

На дан 31.12.2017. године Жељезнице РС запошљавале су 2.740 радника што је за 342 радника мање у односу на стање на крају 2016. године (или 11%).

Структура запослених по организационим дијеловима Друштва и квалификационој структури дата је у наредној табели:

Организациона јединица	I	II	III	IV	V	VI	VII	Укупно 31.12.2017.
	НК	ПК	КВ	ССС	ВК	ВШ	ВСС	
Кабинет генералног директора	-	-	-	-	-	1	10	11
Одјељење за интерну ревизију	-	-	-	1	-	-	4	5
Сектор унутрашње контроле	-	-	-	1	-	-	9	10
Послови операција	80	483	236	615	151	143	116	1.824
Послови инфраструктуре	19	205	77	98	126	60	59	644
Економски дио заједничких послова	3	-	1	62	3	36	50	155
Правни дио заједничких послова	7	9	6	19	6	7	37	91
Укупно 31.12.2017. г.	109	697	320	796	286	247	285	2.740
(%)	4	25	12	29	10	9	10	100

Табела 35. Радна снага на дан 31.12.2017. године

У току пословне 2017. године пензионисан је 291 радник (само у децембру је пензионисано 219 радника) споразумно је 26 радника раскинуло радни однос, док је за 37 радника у извјештајном периоду истекао уговор о раду. У посматраној години примљен је један приправник, 30 је радника запослено на одређено вријеме, а 6 радника је примљено у стални радни однос.

ОПИС	I	II	III	IV	V	VI	VII	УКУПНО
	НК	ПК	КВ	ССС	ВК	ВШ	ВСС	
I Раскид радног односа	17	117	45	58	51	57	41	386
пензионисани	14	79	28	43	46	54	27	291
споразумни раскид рад. односа	-	8	7	4	1	1	5	26
смрт	3	2	2	-	3	1	2	13
отказ/дисциплинска комисија	-	3	1	4	-	-	2	10
истек уговора о раду	-	24	6	2	-	-	5	37
остало	-	1	1	5	1	1	-	9
II Пријем у радни однос	-	28	7	4	1	-	4	44
приправници	-	-	-	-	-	-	1	1
стални радни однос	-	4	-	1	-	-	1	6
на одређено вријеме	-	22	6	1	-	-	1	30
остало	-	2	1	2	1	-	1	7

Табела 36. Флукуација запослених у периоду од 01.01. - 31.12.2017. године

У структури по годинама старости највише запослених је у доби између 50-54 година старости (675 радник или 25%), док преко 60 година има 118 запослених. Старосна структура запослених у Жељезницама РС дата је у слиједећој табели:

Године старости	Стање 31.12.2016.	Структура (%)	Стање 31.12.2017.	Структура (%)
до 19 год.	-	-	-	-
од 20 до 24	27	1	14	1
од 25 до 29	188	6	129	5
од 30 до 34	351	11	326	12
од 35 до 39	204	7	225	8
од 40 до 44	280	9	268	10
од 45 до 49	458	15	401	15
од 50 до 54	731	24	675	25
од 55 до 59	676	22	584	21
од 60 до 65	167	5	118	4
65 и више	-	-	-	-
Укупно	3.082	100	2.740	100

Табела 37. Старосна структура запослених

Табела број 38 приказује структуру запослених у Жељезница РС према дужини радног стажа:

Године стажа	Стање 31.12.2016.	Структура (%)	Стање 31.12.2017.	Структура (%)
до 5	167	5	119	4
од 6 до 10	464	15	337	12
од 11 до 15	325	11	396	15
од 16 до 20	271	9	250	9
од 21 до 25	280	9	263	10
од 26 до 30	451	15	397	14
од 31 до 35	647	21	643	24
од 36 до 40	435	14	300	11
преко 40	42	1	35	1
Укупно	3.082	100	2.740	100

Табела 38. Структура запослених према дужини радног стажа на дан 31.12.2017. године

Број инвалида рада, инвалида рата и цивилних жртава рата приказан је у табели број 39.

Опис	Стање 31.12.2016.	Структура (%)	Стање 31.12.2017.	Структура (%)
Број инвалида рада	228	46	147	40
Број инвалида рата	259	53	219	59
Број цивилних жртава рата	6	1	6	1
Укупно	493	100	372	100

Табела 39. Запослени одређених категорија

VI ФИНАНСИЈСКИ РЕЗУЛТАТИ ПОСЛОВАЊА

Биланс стања

Актива

Р.б.	Опис	(Износи у 000 КМ)		
		31.12.2016. год.	30.06.2017. год.	31.12.2017. год.
A	СТАЛНА ИМОВИНА (1+2+3)	467.744	466.157	467.492
1.	Нематеријална имовина	12	11	9
	а) остала нематеријална улагања	12	11	9
	б) аванси и нема. улагања у припреми	0	0	0
2.	Некретнине, постројења, опрема и инвестиционе некретнине	467.686	466.100	467.437
	а) земљиште	90.448	89.452	89.372
	б) грађевински објекти	281.573	275.745	270.258
	в) постројења и опрема	66.245	64.207	62.344
	г) инвестиционе некретнине			949
	д) аванси и некретнине, постројења, опрема и инвестиционе некретнине у припреми	29.420	36.696	44.514
3.	Биолошка средства и средства културе	46	46	46
	а) средства културе	46	0	46
4.	Дугорочни финансијски пласмани	0	0	0
	а) дугорочни кредити у земљи	0	0	0
B	ТЕКУЋА ИМОВИНА (1+2+3+4+B)	37.474	39.817	37.003
1.	Залихе	20.630	20.930	20.759
	а) материјал	20.533	20.919	20.742
	б) роба	0	0	0
	в) дати аванси	97	11	17
2.	Краткорочна потраживања и пласмани	13.312	14.854	12.748
	а) купци у земљи	4.162	6.165	5.840
	б) купци у иностранству	348	403	783
	в) сумњива и спорна потраживања	3.922	3.792	3.789
	г) друга краткорочна потраживања	4.218	4.221	2.189
	д) финансијска средства по фер вријед.	0	0	0
	ђ) дио дуг.фин.плас.који доспи.за нап.до 1год.	0	0	0
	е) краткорочни кредити у земљи	0	0	0
	ж) краткорочни кредити у иностранству	662	273	147
3.	Готовина и готовински еквиваленти	742	370	1.340
	а) Готовина	742	370	1.340
4.	Порез на додату вриједност	216	31	1.448
B	АКТИВНА ВРЕМЕНСКА РАЗГРАНИЧЕЊА	2.574	3.632	708
Г	ПОСЛОВНА АКТИВА (A+B)	505.219	505.974	504.495
Д	ВАНБИЛАНСНА АКТИВА	344.379	374.048	236.416
	УКУПНА АКТИВА (Г+Д)	849.599	880.022	740.911

Пасива

Р.б.	Опис	(Износи у 000 КМ)		
		31.12.2016. год.	30.06.2017. год.	31.12.2017. год.
A	КАПИТАЛ (1+2-3)	139.677	134.306	111.763
1.	Основни капитал	50	50	50
	а) акцијски капитал	50	50	50
2.	Ревалоризационе резерве	223.275	223.275	223.199
3.	Губитак до висине капитала	83.648	89.019	111.487
	а) губици ранијих година	53.021	82.966	84.837
	б) губици текуће године	30.627	6.053	26.650
B	ДУГОРОЧНА РЕЗЕРВИСАЊА (1+2+3)	13.163	12.804	11.352
1.	Резервисања за накнаде и бенефиције запослених	2.309	2.251	2.241
2.	Разграничени приходи и примљене донације	7.354	7.096	6.831
3.	Остала дугорочна резервисања	3.500	3.457	2.280
B	ОБАВЕЗЕ (1+2+Г)	352.378	358.864	381.380
1.	Дугорочне обавезе	134.892	160.626	137.794
	а) обавезе које се могу конвертовати у капитал	0	0	0
	б) дугорочни кредити	134.892	160.626	137.794
	в) одложене пореске обавезе	0	0	0
2.	Краткорочне обавезе	215.556	196.333	241.941
2.1.	Краткорочне финансијске обавезе	151.371	149.802	187.501
	а) краткорочни кредит	0	0	3.800
	б) дио дугорочних фин. обавеза који за плаћање доспијева у периоду од годину дана	19.409	8.041	24.213
	в) Остале краткорочне фин.обавезе	131.962	141.761	159.488
2.2.	Обавезе из пословања	15.634	11.760	17.125
	а) примљени аванси, депозити и кауције	404	96	163
	б) добављачи у земљи	14.364	10.986	16.061
	в) добављачи у иностранству	866	678	901
	г) остале обавезе из пословања	0	0	0
2.3.	Обавезе из специфичних послова	12	3	0
2.4.	Обавезе за зараде и накнаде зарада	44.737	32.053	32.484
2.5.	Друге обавезе	3.194	1.957	4.405
2.6.	Порез на додану вриједност	79	333	80
2.7.	Обавезе за остале порезе, доприносе и друге дажбине	529	425	346
Г	ПАСИВНА ВРЕМЕНСКА РАЗГРАНИЧЕЊА	1.930	1.905	1.645
Д	ПОСЛОВНА ПАСИВА (А+Б+В)	505.220	505.974	504.495
Ђ	ВАНБИЛАНСНА ПАСИВА	344.379	374.048	236.416
	УКУПНА ПАСИВА (Д+Ђ)	849.599	880.023	740.911

Табела 40. Биланс стања на дан 31.12.2017. године

ПОСЛОВНА АКТИВА

На дан 31.12.2017. године укупна актива износила је 740.911.180 КМ, од чега је пословна актива износила 504.494.957 КМ, а ванбилансна актива 236.416.223 КМ.

Структура имовине је слиједећа:

Опис	31.12.2016. год.		30.06.2017. год.		31.12.2017. год.		Индекс 6/2*100
	износ у 000 КМ	%	износ у 000 КМ	%	износ у 000 КМ	%	
1	2	3	4	5	6	7	8
Пословна имовина	505.218	100	505.974	100	504.495	100	100
Стална имовина	467.744	92	466.157	92	467.492	93	100
Текућа имовина /без АВР/	34.900	7	36.185	7	36.295	7	104
Активна временска разграничења	2.574	1	3.632	1	708	0	28

Табела 41. Структура имовине исказане у Билансу стања

Стална имовина износи 467.492.729 КМ, а састоји се од:

- нематеријалне имовине 9.711 КМ,
- некретнине, постројења, опреме и инвестиционих некретнина 467.436.629 КМ,
- биолошка средства и средства културе 46.389 КМ.

Структура некретнина, постројења, опреме и инвестиционих некретнина у износу од 467.436.629 КМ, је сљедећа:

Опис	31.12.2016. год.		30.06.2017. год.		31.12.2017. год.		Индекс 6/2*100
	износ у 000 КМ	%	износ у 000 КМ	%	износ у 000 КМ	%	
1	2	3	4	5	6	7	8
Некретнине, постројења, опрема и инвестиционе некретнине	467.686	100	466.100	100	467.437	100	100
Земљиште	90.448	19	89.452	19	89.372	19	99
Грађевински објекти	281.573	60	275.745	59	270.258	58	96
Постројења и опрема	66.245	14	64.207	14	62.344	13	94
Инвестиционе некретнине	0	0	0	0	949	0	-
Аванси и некретнине, постројења, опрема и инв. некретнине у припреми	29.420	7	36.696	8	44.514	10	151

Табела 42. Структура некретнина, постројења, опреме и инвестиционих некретнина

Садашња вриједност земљишта износи 89.371.679 КМ.

Садашња вриједност грађевинских објеката износи 270.258.385 КМ. Отписаност грађевинских објеката износи 73%.

Садашња вриједност постројења и опреме износи 62.343.743 КМ. Отписаност постројења и опреме износи 92%.

Укњижене су гараже у вриједности од 948.832 КМ (инвестиционе некретнине), а по препорукама Главне службе за ревизију јавног сектора Републике Српске.

Некретнине, постројења, опрема и инвестиционе некретнине у припреми и дати аванси, на дан 31.12.2017. године износе 44.513.990 КМ. У 2017. години дошло је до повећања инвестиција у износу од 17.052.459 КМ и смањења истих за 293.858 КМ (грађевински објекти 140.000 КМ и опрема 153.858 КМ).

Текућа имовина (без АВР) износи 36.294.359 КМ, и има слиједећу структуру:

Опис	31.12.2016. год.		30.06.2017. год.		31.12.2017. год.		Индекс 6/2*100
	износ у 000 КМ	%	износ у 000 КМ	%	износ у 000 КМ	%	
1	2	3	4	5	6	7	8
Текућа имовина /без АВР/	34.900	100	36.185	100	36.295	100	104
Залихе материјала и робе	20.533	59	20.919	58	20.742	57	101
Дати аванси	97	0	11	0	17	0	18
Краткорочна потраживања и пласмани	13.312	38	14.854	41	12.748	35	96
Готовина	742	2	370	1	1.340	4	181
Порез на додатну вриједност	216	1	31	0	1.448	4	670

Табела 43. Структура текуће имовине

Залихе материјала и резервних дијелова износе 20.742.078 КМ, што је за 1% више у односу на стање 31.12.2016. године.

Краткорочна потраживања и пласмани износе 12.747.363 КМ, и нижа су за 4% од стања на дан 31.12.2016. године, од чега су:

- потраживања од купаца у земљи (нето) у износу од 5.839.563 КМ, порасла су за 40% у односу на стање на дан 31.12.2016. године. На повећање потраживања утицало је повећање промета, а најзначајнији утицај имало је повећање промета са ЖФБиХ.

У јануару и фебруару 2018. године већи дио доспјелих потраживања је наплаћен.

- потраживања од купаца у иностранству (нето) у износу од 782.669 КМ, већа су за у односу на стање на дан 31.12.2016. године због повећања промета са ино комитентима

- сумњива и спорна потраживања износе 3.788.623 КМ и смањена су у односу на стање на дан 31.12.2016. године

- друга краткорочна потраживања у износу од 2.189.562 КМ односе се на потраживања од запослених, потраживања од државних органа и организација и остала краткорочна потраживања са исправком вриједности у износу од 2.203.734 КМ (која се највећим дијелом односи на исправку субвенције за мјесец мај 2016. године а која није дозначена) и

- краткорочни финансијски пласмани (потраживање дуга - репрограм из ранијих година по основу РИВ-а и закупа локомотива) у иностранству у износу од 146.947 КМ.

Стање готовине на дан 31.12.2017. године износило је 1.339.997 КМ.

Према налогу Главне службе за ревизију јавног сектора РС прекњижен је износ са конта 2893 (активна временска разграничења – УИО ПДВ из кредита ЕИБ -2 и ЕБРД -2 на конто 270003 (Порез на додатну вриједност у примљеним фактурама). Због тога је настало повећање на позицији Порез на додатну вриједност која износи 1.448.402 КМ.

Активна временска разграничења износе 707.869 КМ, са слиједећом структуром:

у КМ

Конто	Назив конта	Салдо 31.12.2016.	Салдо 30.06.2017.	Салдо 31.12.2017.
2817	Обрачунати приходи периода по основу РИВ-а и РИЦ-а	608.459	674.761	523.185
2819	Резервисања	166.250	166.250	166.250
28910	Остала активна временска разграничења по авансним фактурама	0	51.928	0
28911		1.987	14.427	11.528
289292	Обрачун путничког саобраћаја -готовина	40.593	10.985	6.907
2893	УИО-ПДВ из кредита ЕИБ-2 и ЕБРД-2	1.720.007	2.714.042	0
УКУПНО		2.537.296	3.632.392	707.869

Табела 44. Активна временска разграничења

Обрачунати приходи периода по основу РИВ-а и РИЦ-а на дан 31.12.2017. године у износу од 523.185 КМ обухватају износ од 284.573 КМ које се односе на процјену прихода РИВ-а за новембар и децембар 2017. године страних жељезничких управа (СЖУ) и износ од 238.612 КМ који се односи на жељезнице Федерације БиХ за период IX-XII/2017. године. Књижење извршено у складу са чланом 102. Правилника о рачуноводственим политикама.

Резервисања по основу судских спорова за изгубљену добит на дан 31.12.2017. године износе 166.250 КМ, а односе се на резервисане приходе по основу тужби за изгубљену добит по основу бесправног кориштења земљишта.

ПОСЛОВНА ПАСИВА

Укупна пасива износи 740.911.180 КМ, а састоји се од :
 - пословне пасиве 504.494.957 КМ и
 - ванбилансне пасиве 236.416.223 КМ.

Структура пословне пасиве дата је у наредној табели:

Опис	31.12.2016. год.		30.06.2017. год.		31.12.2017. год.		Индекс 6/2*100
	износ у 000 КМ	%	износ у 000 КМ	%	износ у 000 КМ	%	
1	2	3	4	5	6	7	8
Пословни извори	505.219	100	505.974	100	504.495	100	100
Капитал	139.677	28	134.306	27	111.763	22	80
Дугорочна резервисања	13.163	3	12.804	3	11.352	2	86
Обавезе /без ПВР/	350.448	69	356.959	71	379.735	75	108
Пасивна временска разграничења	1.930	0	1.905	0	1.645	0	85

Табела 45. Структура извора имовине исказане у Билансу стања

Капитал Жељезница РС на дан 31.12.2017. године износи 111.762.827 КМ, мањи је за 20% у односу на стање на дан 31.12.2016. године, а састоји се од:

Опис	31.12.2016. год.		30.06.2017. год.		31.12.2017. год.		Индекс 6/2*100
	износ у 000 КМ	%	износ у 000 КМ	%	износ у 000 КМ	%	
1	2	3	4	5	6	7	8
Капитал	139.677	100	134.306	100	111.763	100	80
Акцијски капитал - обичне акције	50	0	50	0	50	0	100
Ревалоризационе резерве	223.275	160	223.275	166	223.199	200	100
Губитак до висине капитала (1+2)	83.648	60	89.019	66	111.487	100	133
1. губитак ранијих година	53.021	38	82.966	62	84.837	76	160
2. губитак текуће године	30.627	22	6.053	5	26.650	24	87

Табела 46. Структура капитала

Основни капитал исказан на дан 31.12.2017. године износи 50.000 КМ, а састоји се од 50.000 редовних акција номиналне вриједности 1 КМ по акцији. Акције Друштва котирају на Бањалучкој берзи ХОВ под ознаком ZERS-R-A.

Власничка структура акцијског капитала је слиједећа:

- државни капитал	31.961 КМ	63,92%,
- ПРЕФ	5.000 КМ	10,00%,
- Фонд за реституцију	2.500 КМ	5,00%
- ЗИМФ у преобликовању Инвест нова фонд а.д. Бијељина	1.039 КМ	2,08%
- остали акционари	9.500 КМ	19,00%.

Резервисања, разграничени приходи и примљене донације износе 11.351.987 КМ, а састоје се од:

Конто	Назив конта	Стање 31.12.2016.	Салдо 30.06.2017.	Стање 31.12.2017.
404	Резервисања за накнаде и бенеф.запосл.	2.309.312	2.251.477	2.240.599
408	Разграничени приходи и примљ.донације	7.354.067	7.095.626	6.831.273
409	Остала дугорочна резервисања	3.500.178	3.456.748	2.280.115
УКУПНО		13.163.557	12.803.851	11.351.987

Табела 47. Резервисања, разграничени приходи и примљене донације

Резервисања за накнаде и бенефиције запослених односе се на:

- а) резервисања за отпремнине код одласка у пензију у износу од 1.715.337 КМ
 б) резервисања за остала примања – судски трошкови у износу од 525.262 КМ.

Разграничени приходи и примљене донације износе 6.831.273 КМ.

Остала дугорочна резервисања износе 2.280.115 КМ, а састоје се од: резервисања за накнаде за кориштење градског-грађевинског земљишта у износу од 1.292.733 КМ и резервисања за судске спорове који се воде против Жељезница РС у износу од 987.382 КМ.

ОБАВЕЗЕ

Укупне обавезе исказане у Билансу стања на дан 31.12.2017. године износе 381.380.143 КМ, исте су 8% веће од исказаних на дан 31.12.2016. године, а састоје се од:

- дугорочних обавеза 137.794.546 КМ,
 - краткорочних обавеза 243.585.597 КМ, од чега ПВР 1.644.856 КМ.

Структура обавеза (без ПВР) у износу од 379.735.287 КМ, дата је у сљедећем табеларном прегледу:

Опис	31.12.2016. год.		30.06.2017. год.		31.12.2017. год.		Индекс 6/2*100
	износ у 000 КМ	%	износ у 000 КМ	%	износ у 000 КМ	%	
1	2	3	4	5	6	7	8
ОБАВЕЗЕ /без ПВР/ (1+2)	350.448	100	356.959	100	379.735	100	108
1. Дугорочне обавезе	134.892	38	160.626	45	137.794	36	102
а) дугорочни кредити	134.892	38	160.626	45	137.794	36	102
2. Краткорочне обавезе	215.556	62	196.333	55	241.941	64	112
а) краткорочни кредити	0	0	0	0	3.800	1	-

Опис	31.12.2016. год.		30.06.2017. год.		31.12.2017. год.		Индекс 6/2*100
	износ у 000 КМ	%	износ у 000 КМ	%	износ у 000 КМ	%	
1	2	3	4	5	6	7	8
б) дио дугороч. фин. обав. који за плаћање доспијева у периоду од годину дана	19.409	6	8.041	2	24.213	6	125
в) остале краткорочне фин.обавезе	131.962	38	141.761	40	159.488	42	121
г) примљени аванси, депозити и кауције	404	0	96	0	163	0	40
д) добављачи у земљи	14.364	4	10.986	3	16.061	4	112
д) добављачи у иностранству	866	0	678	0	901	0	104
ђ) остале обавезе из пословања	0	0	0	0	0	0	0
е) обавезе из специфичних послова	12	0	3	0	0	0	0
ж) обавезе за зараде и накнаде зарада	44.737	13	32.053	9	32.484	9	73
з) друге обавезе	3.194	1	1.957	1	4.405	1	138
и) порез на додату вриједност	79	0	333	0	80	0	101
ј) обавезе за остале порезе, доприносе и друге дажбине	529	0	425	0	346	0	65

Табела 48. Структура обавеза

Дугорочне обавезе се, искључиво, односе на дугорочне кредите, од чега су:

- ∞ дугорочни кредити у земљи који износе 23.562.483 КМ и за 54% су већи у односу на стање на дан 31.12.2016. године и
- ∞ дугорочни кредити у иностранству који износе 114.232.063 КМ и за 4% су мањи од стања на дан 31.12.2016. године.

(у КМ)

Конто	Назив конта	Стање 31.12.2016.	Дуговни промет	Потражни промет	Стање 31.12.2017.
1	2	3	4	5	6
41401	ЕБРД 2	22.354.026	7.671.662	739.406	15.421.770
414020	ЕИБ 1	7.301.765	2.086.219	0	5.215.546
414021	ЕИБ 2	42.776.867	3.310.611	10.871.990	50.338.247
41412	Португалски робни кредит	4.160.583	693.431	0	3.467.153
41413	Пољски робни кредит	28.670.613	2.189.054	0	26.481.559
41414	Влада Србије робни кредит	14.323.195	1.043.109	0	13.280.086
41415	Дугорочни репрограма - Montecargo Подгорица	0	0	27.701	27.701
УКУПНО – Дугорочни кредити у иностранству		119.587.050	16.994.086	11.639.097	114.232.063

Табела 49. Дугорочни кредити у иностранству

Краткорочне обавезе су исказане у Билансу стања у износу од 243.585.597 КМ, од чега ПВР износе 1.644.856 КМ.

Краткорочне финансијске обавезе у износу од 187.500.951 КМ састоје се од:

1. краткорочни кредити (по Споразуму о регулисању међусобних права и обавеза између Жељезница РС и Владе РС – дозначена средства Владе за пензионисање радника и исплату разлика за неисплаћене накнаде зарада) у износу од 3.800.000 КМ
2. дијела дугорочних финансијских обавеза, које за плаћање доспијевају у периоду до годину дана 24.212.589 КМ и
3. осталих краткорочних финансијских обавеза 159.488.362 КМ (Обавезе према Влади РС), које су веће за 21% у односу на стање на дан 31.12.2016. године са слиједећом структуром:
- главница 79.119.584 КМ,

- редовне камате 16.855.075 KM,
- затезне камате 61.606.618 KM и
- провизија 1.907.085 KM.

Обавезе према Влади РС настале су по основу измирења доспјелих обавеза по кредитима Европске банке за обнову и развој (ЕБРД), Европске инвестиционе банке (ЕИБ), Влада Португала, Србије и Пољске а које је Влада измирила у име Друштва. На наведени главни дуг обрачуната је законска затезна камата.

Обавезе према добављачима износе 16.962.281 KM и веће су за 11% у односу на стање на дан 31.12.2016. године, а због повећања обавезе према АЖД (Уговор за сигнално-телекомуникациони систем дуж жељезнике пруге на дионици Бања Лука-Добој).

Обавезе према добављачима чине:

- обавезе према добављачима у земљи у износу од 16.061.289 KM, и
- обавезе према добављачима у иностранству у износу од 900.992 KM.

Обавезе за зараде и накнаде зарада на дан 31.12.2017. године износе 32.483.873 KM. Исте су мање за 27% у односу на стање на дан 31.12.2016. године и имају сљедећу структуру:

(у KM)

Конто	Назив конта	31.12.2016. год.	30.06.2017. год.	31.12.2017. год.
450	Обавезе за нето зараде са обуставама	2.026.765	2.470.022	1.849.753
451	Обавезе за порезе на зараде	3.106.029	2.886.269	2.584.730
452	Обавезе за доприносе на зараде	18.848.486	5.821.942	8.718.143
453	Обавезе за нето зараде које се рефундирају	50.927	40.131	45.106
456	Обавезе за остала нето лична примања - (топли оброк, регрес)	20.437.330	20.834.079	19.286.141
УКУПНО		44.469.538	32.052.443	32.483.873

Табела 50. Обавезе за зараде и накнаде зарада

Обавезе за зараде и накнаде зарада на дан 31.12.2017. године односе се на неисплаћену нето плату, топли оброк (за октобар, новембар и децембар 2017. године) и регрес за децембар 2017. године, те обрачунате порезе и доприносе V-XII/2017. године.

Обавезе за остала нето лична примања на дан 31.12.2017. године у износу од 19.286.141 KM чине укалкулисане разлике топлог obroка за период 2012-2016. године (осим за осми мјесец 2016. године) затим укалкулисани регрес за период 2011 - 2016. године.

Друге обавезе у Билансу стања на дан 31.12.2017. године су исказане у износу од 4.404.877 KM, и имају сљедећу структуру:

у KM

Конто	Назив конта	31.12.2016. год.	30.06.2017. год.	31.12.2017. год.
460	Обавезе по основу камата и расхода финансирања	583.701	125.114	2.305.370
46300 и 46302	Обавезе према запос.- километар	253.119	272.082	287.693
46301	Обавезе према запос.- дневнице	5.366	4.733	5.558
46320 и 46321	Обавезе према запосленима - неисплаћене зараде и накнаде зарада (аутокарте)	1.238.399	1.535.096	1.541.591
464	Обавезе према члановима Надзорног одбора и Одб. за рев.	4.550	4.621	4.950
4652	Обавезе за исплату по Уговору о дјелу	1.165	2.340	2.340
469	Остале обавезе	290.816	12.928	257.375
УКУПНО		2.377.116	1.956.914	4.404.877

Табела 51. Друге обавезе

Порез на додату вриједност износи 80.438 KM.

Обавезе за остале порезе, доприносе и друге дажбине износе 345.580 КМ, и имају сљедећу структуру:

у КМ

Конто	Назив конта	Стање 31.12.2016.	30.06.2017. год.	31.12.2017. год.
482	Обавезе за порезе, царине и друге дажбине	45.931	90.736	69.649
483	Обавезе за доприносе који терете трошкове (бенефицирани стажи и допр. за инвалиде)	456.946	270.605	242.634
484	Обавезе за ПДВ плаћен при увозу	44.150	44.339	
485	Обавезе за порезе, доприносе и др. дажбине (порези и доприноси Надзорног одбора и Ревизије, физ. лица ван радног односа)	25.256	19.620	26.901
489	Остале обавезе за порезе, доприносе и друге дажбине			6.396
УКУПНО		572.283	425.300	345.580

Табела 52. Обавезе за порезе, доприносе и друге дажбине

Дакле, 70% ових обавеза се односи на обавезе за доприносе који терете трошкове - бенефицирани радни стаж.

Пасивна временска разграничења износе 1.644.855 КМ.

Структура истих је сљедећа:

у КМ

Конто	Назив конта	31.12.2016. год.	30.06.2017. год.	31.12.2017. год.
490	Унапријед обрачунати трошкови (комунална накнада)	223.429	245.081	222.336
494	Разграничени приходи по основу потраживања	13.949	36.446	7.308
49901 - 49906	Обавезе за салда станичних благајни-обрасци	20.496	14.771	15.144
49930	Улагања Владе РС пројекат Жељезнице Бих II	1.000.000	1.000.000	1.000.000
49939	ПДВ из кредита ЕИБ 2	0	0	0
49990	Остала пасивна разграничења по улазним авансним рачунима	14.739	60.755	3.527
49991	Остала пасивна разграничења по излазним авансним рачунима	0	12.331	0
49992	Краткорочна резервисања по каматама за ино кредите-интерни обрачун	481.707	359.221	396.540
49993	Остала временска разграничења	148.218	176.057	
УКУПНО		1.902.538	1.904.663	1.644.855

Табела 53. Пасивна временска разграничења

Ванбилансна актива и пасива у Билансу стања на дан 31.12.2017. године износе 236.416.223 КМ и приказане су у сљедећем табеларном прегледу:

у КМ

Конто	Назив конта ванбилансне активе	31.12.2016. год.	30.06.2017. год.	31.12.2017. год.
884	Кредити ЕИБ (одобрена, повучена и искориштена средства кредита)	189.022.940	189.022.940	58.548.527
885	Кредит ЕБРД (одобрена, повучена и искориштена средства кредита)	101.554.707	101.554.707	102.294.113
886	Примљене гаранције	1.099.925	1.099.925	1.131.182
88800	Хипотеке на имовину	47.664.284	47.664.284	71.397.609
88810	Остала актива - материјал СФОР-а	25.836	25.836	25.549
88890	Неоткупљени процијењени станови	3.015.929	3.015.929	3.015.929
889	Остали материјал ванбилансне активе-Дрвар	1.996.046	1.996.046	3.314
УКУПНО		344.379.666	344.379.667	236.416.223

Табела 54. Ванбилансна актива

Ванбилансна евиденција у односу на стање на дан 31.12.2016. године смањена је за 107.963.454 КМ. На контима ванбилансне активе дошло је до слиједећих промјена:

- по аналитичкој евиденцији и према стварном стању смањен је кредит ЕИБ (за одобрени и повучени износ кредита). У салду је на стању остао само искориштени дио кредита ЕИБ – 23376).

- Са ванбилансне евиденције, а по препоруци Главне службе за ревизију јавног сектора Републике Српске искњижена је имовина ЖАС Дрвар у вриједности од 1.992.733 КМ.

- на ванбилансној евиденцији у односу на стање на дан 31.12.2016. године повећана је укњижена хипотека на имовину за 23.733.325 КМ.

БИЛАНС УСПЈЕХА

Биланс успјеха за 2017. годину дат је у наредном табеларном прегледу:

Р. б.	Опис	Остварено	План	Остварено	Индекси	
		2016.	2017.	2017.	(ос.17/ос.16)	(ос.17/пл.17)
1	2	3	4	5	6	7
1.	ПОСЛОВНИ ПРИХОДИ (1.1.-1.3.)	64.400.973	72.186.903	66.359.826	103	92
1.1.	Приходи од продаје учинака (а-д)	38.094.148	46.041.903	39.543.503	104	86
а)	Приходи од превоза путника	755.147	635.366	467.225	62	74
б)	Приходи од превоза робе	32.332.887	40.237.537	33.519.815	104	83
в)	Приходи од РИЦ	0	0	0	0	0
г)	Приходи од РИВ	2.708.285	2.500.000	3.080.062	114	123
д)	Приходи од осталих дјелатности	2.297.829	2.669.000	2.476.401	108	93
	од тога: приход од ВВ	1.862.354	2.000.000	2.125.207	114	106
1.2.	Приход од продаје робе	0	5.000	0	0	0
1.3.	Остали пословни приходи (а-в)	26.306.825	26.140.000	26.816.323	102	103
а)	Приходи од субвенција	25.000.000	25.000.000	25.000.000	100	100
б)	Приходи од премија, дотација, субв, компенз. и сл.	595.029	410.000	1.103.184	185	269
в)	Приходи од закупнина	711.796	730.000	713.139	100	98
2.	ПОСЛОВНИ РАСХОДИ (2.1.-2.9.)	80.623.401	79.834.344	74.616.772	93	93
2.1.	Трошкови материјала (а-в)	8.364.102	11.095.958	7.276.105	87	66
а)	Трошкови материјала за израду	3.985.347	6.330.958	2.745.922	69	43
б)	Трошкови осталог материјала	431.478	730.000	463.639	107	64
в)	Трошкови горива и енергије	3.947.277	4.035.000	4.066.544	103	101
2.2.	Набавна вриједност продате робе	0	5.000	0	0	0
2.3.	Трошкови зарада, накнада зарада и ост. лич. расх.	50.756.054	42.639.859	46.692.772	92	110
2.4.	Трошкови производних услуга (а-в)	3.306.135	5.301.518	3.470.503	105	65
а)	Трошкови одржавања	417.956	2.126.518	301.018	72	14
б)	Трошкови осталих производних услуга	2.888.179	3.145.000	3.169.485	110	101
	од тога:					
	трошкови РИВ-а	735.127	800.000	962.727	131	120
	трошкови РИЦ-а			39.799		
в)	трошкови рекламе и пропаганде	9.323	30.000	2.074	22	7
2.5.	Трошкови амортизације	15.938.304	17.000.000	15.736.104	99	93
2.6.	Трошкови резервисања	692.042	1.600.000	54.951	8	3
2.7.	Нематеријални трошкови (без пореза и доприноса)	820.732	1.598.200	682.719	83	43
2.8.	Трошкови пореза	153.783	150.500	164.556	107	109
2.9.	Трошкови доприноса	592.251	443.309	539.063	91	122
I	ПОСЛОВНИ ДОБИТАК/ГУБИТАК	-16.222.428	-7.647.441	-8.256.946	51	108

Р. б.	Опис	Остварено	План	Остварено	Индекси	
		2016.	2017.	2017.	(ос.17/ос.16)	(ос.17/пл.17)
1	2	3	4	5	6	7
3.	ФИНАНСИЈСКИ ПРИХОДИ	130.074	1.000	224.909	173	-
4.	ФИНАНСИЈСКИ РАСХОДИ	14.258.948	20.254.491	16.756.492	118	83
II	ДОБИТАК/ГУБИТАК ПО ОСНОВУ ФИНАНСИЈСКИХ ПРИХОДА И РАСХОДА (3-4)	-14.128.874	-20.253.491	-16.531.583	117	82
III	ДОБИТАК/ГУБИТАК РЕДОВНЕ АКТИВНОСТИ (I+II)	-30.351.302	-27.900.932	-24.788.529	82	89
5.	ОСТАЛИ ПРИХОДИ	1.681.394	1.350.000	1.932.586	115	143
6.	ОСТАЛИ РАСХОДИ	1.314.901	671.000	3.248.031	247	484
IV	ДОБИТАК/ГУБИТАК ПО ОСНОВУ ОСТАЛИХ ПРИХОДА И РАСХОДА (5-6)	366.493	679.000	-1.315.445	-359	-194
7.	ПРИХОДИ ОД УСКЛАЂИВАЊА ВРИЈЕДНОСТИ ИМОВИНЕ	69.067	20.000	145.953	0	-
8.	РАСХОДИ ОД УСКЛАЂИВАЊА ВРИЈЕДНОСТИ ИМОВИНЕ	102.587	10.000	9.675	-	-
V	ДОБИТАК/ГУБИТАК ПО ОСНОВУ УСКЛАЂИВАЊА ВРИЈЕДНОСТИ ИМОВИНЕ	-33.520	10.000	136.278	-407	-
9.	ПРИХОДИ ПО ОСНОВУ ПРОМЈЕНЕ РАЧУНОВОДСТВЕНИХ ПОЛИТИКА И ИСПРАВКЕ ГРЕШАКА ИЗ РАНИЈИХ ГОДИНА	498.317	700.000	935.258	188	134
10.	РАСХОДИ ПО ОСНОВУ ПРОМЈЕНЕ РАЧУНОВОДСТВЕНИХ ПОЛИТИКА И ИСПРАВКЕ ГРЕШАКА ИЗ РАНИЈИХ ГОДИНА	425.060	500.000	1.617.182	380	323
VI	ДОБИТАК/ГУБИТАК ПО ОСНОВУ ПРОМЈЕНЕ РАЧУНОВОДСТВЕНИХ ПОЛИТИКА И ИСПРАВКЕ ГРЕШАКА ИЗ РАНИЈИХ ГОДИНА	73.257	200.000	-681.924	-931	-341
11.	ДОБИЦИ УТВРЂЕНИ ДИРЕКТНО У КАПИТАЛУ	-	-	-		
12.	ГУБИЦИ УТВРЂЕНИ ДИРЕКТНО У КАПИТАЛУ	681.924	-	-		
VII	НЕТО РЕЗУЛТАТ ПО ОСНОВУ ОСТАЛИХ ДОБИТАКА ИЛИ ГУБИТАКА У ПЕРИОДУ	-681.924	-	-		
VIII	УКУПНИ ПРИХОДИ (1+3+5+7+9)	66.779.825	74.257.903	69.598.531	104	94
IX	УКУПНИ РАСХОДИ (2+4+6+8+10)	96.724.897	101.269.835	96.248.150	100	95
X	НЕТО ДОБИТАК/ГУБИТАК (III+IV+V+VI+VII)	-30.626.995	-27.011.932	-26.649.619	87	99

Табела 55. Биланс успјеха

а) Приходи

Остварени укупни приходи у пословној 2017. години износе 69.598.531 КМ, што је 4% више од остварених укупних прихода у 2016. години.

❖ Приходи од превоза путника су остварени у износу од 467.225 КМ, што је за 38% ниже од остварених у 2016. години.

У наредном табеларном прегледу, приказано је остваривање прихода од превоза путника по мјесецима и структури тржишта у 2017. години.

Период	ПУТНИЦИ			
	Тржиште РС	Тржиште ФБиХ	ИНО- тржиште	Укупно (1-4)
-	1	2	3	5
Јануар	26.533,59	2.655,11	8.287,99	37.476,69
Фебруар	24.820,67	1.248,49	875,05	26.944,21
Март	25.897,61	1.725,06	5.029,19	32.651,86
Април	25.820,34	1.817,68	1.116,47	28.754,49
Мај	31.627,87	2.730,60	10.625,38	44.983,85

Период	ПУТНИЦИ			
	Тржиште РС	Тржиште ФБиХ	ИНО- тржиште	Укупно (1-4)
-	1	2	3	5
Јуни	28.505,31	2.580,37	4.143,30	35.228,98
Јули	31.406,48	2.931,09	170,56	34.508,13
Август	29.918,87	9.821,33	14.747,63	54.487,83
Септембар	34.679,65	12.105,18	4.475,93	51.260,76
Октобар	35.695,07	9.038,46	1.931,62	46.665,15
Новембар	28.550,32	6.679,30	1.478,23	36.707,85
Децембар	27.131,61	9.915,54	508,79	37.555,94
Укупно	350.587,39	63.248,21	53.390,14	467.225,74

Табела 56. Остварени приходи од превоза путника

- ❖ Приходи од превоза роба су остварени у износу од 33.519.815 КМ, или 4% виши од остварених у 2016. години.

Преглед остварених прихода од превоза роба по структури тржишта и по мјесецима приказан је у следећој табели:

Период	Остварени приходи од превоза роба (у КМ)					
	Тржиште РС	Тржиште ФБИХ	ИНО-Тржиште	РИВ	Продајни образци	Укупно (1-5)
	1	2	3	4	5	6
Јануар	1.361,19	10.803,60	852.698,96	84.100,69	997,18	949.961,62
Фебруар	53.073,04	1.827.984,75	878.740,12	129.084,78	2.038,64	2.890.921,33
Март	34.097,06	2.104.686,46	1.187.216,02	195.583,00	2.470,68	3.524.053,22
Април	86.094,69	2.062.762,34	1.059.388,27	231.765,86	4.243,34	3.444.254,50
Мај	134.645,82	1.491.112,58	1.235.247,56	254.257,90	1.112,92	3.116.376,78
Јуни	134.954,22	1.369.772,62	1.518.005,81	368.300,79	1.085,33	3.392.118,77
Јули	85.593,79	1.828.238,44	1.160.763,68	255.235,82	432,05	3.330.263,78
Август	133.154,40	1.795.706,84	1.078.019,22	278.705,78	1.721,83	3.287.308,07
Септембар	99.759,77	1.754.890,74	1.287.822,43	276.109,12	972,32	3.419.554,38
Октобар	47.722,93	1.549.293,73	1.232.684,33	287.507,01	1.342,74	3.118.550,74
Новембар	18.118,97	1.614.729,77	1.233.844,75	216.119,22	629,58	3.083.442,29
Децембар	3.183,64	1.123.871,76	1.411.213,81	503.292,31	1.510,01	3.043.071,53
Укупно:	831.759,52	18.533.853,63	14.135.644,96	3.080.062,28	18.556,62	36.599.877,01

Табела 57. Остварени приходи од превоза роба

- ❖ Приходи од РИВ-а су остварени у износу од 3.080.062 КМ, што је за 14% више од остварених у 2016. години, а 23% више од планираних (ови приходи се књиже по процјени, а коригују по приспјелим обрачунима стварних прихода).

- ❖ Приходи од осталих дјелатности су остварени у износу од 2.476.401 КМ, што је за 8% више од остварених у 2016. години, а 7% ниже од планираних. У структури прихода од осталих дјелатности, приходи од Вуче возова су остварени у износу од 2.125.207 КМ, што је за 14% више од остварених у 2016. години, а исти се односе на услуге Вуче возова у пограничном појасу са Федерацијом БиХ, који су у ранијем периоду имали принцип контокорента.

(у КМ)

Рб	Опис	Остварење	План	Остварење	Индекс	Индекс
		2016.	2017.	2017.	(Ос.17/Ос.16)	(Ос.17/Пл.17)
1	2	3	4	5	6	7
1	Приходи од осталих дјелатности	2.297.829	2.669.000	2.476.401	108	93
-	Приход од ОШВ	238.812	370.000	164.322	69	44
-	Приход од ЗОП	123.232	150.000	60.043	49	40
-	Приход од СТД	18.128	35.000	46.325	256	132
-	Приход од ВВ	1.862.354	2.000.000	2.125.207	114	106
-	Приход од ЕТД	1.812	50.000	16.122	890	32
-	Приходи од ЕЦМ-а	33.600	34.000	33.600	100	99
-	Сектор за експлоатацију	0	0	6.720	-	-
-	Приходи од ангажовања радника ЖРС	0	10.000	-	-	0
-	Приход од осталих дјелатности	19.891	20.000	23.750	119	119
-	Приступ инфраструктури (узана пруга)	0	0	312	-	-

Табела 58. Структура прихода од осталих дјелатности

- ❖ Приходи од субвенција односе се на приходе за финансирање жељезничке инфраструктуре остварене у износу од 17.113.094 КМ и суфинансирање путничког саобраћаја од интереса за РС у износу од 7.886.906 КМ.
- ❖ Приходи од премија, дотација, регреса и слично износе 1.103.184 КМ и састоје се од:
 - прихода од дотација у износу од 530.547 КМ,
 - приходи од донација у облику примљених средстава и извршених услуга (ипа грант) износе 462.464 КМ,
 - приходи од фондова (рефундација боловања) у износу од 110.144 КМ, и
 - остали приходи по другим основама у износу од 29 КМ.
- ❖ Приходи од закупнина су остварени у износу од 713.139 КМ, што је у нивоу остварења у прошлој 2016. години, а доминантни су приходи од закупа локомотива у износу од 579.708 КМ, што чини 81% укупних прихода од закупнина.

(у КМ)

Рб	Опис	Остварење	План	Остварење	Индекс	Индекс
		2016.	2017.	2017.	(Ос.17/Ос.16)	(Ос.17/Пл.17)
1	2	3	4	5	6	7
1	Други пословни приходи	711.796	730.000	713.139	100	98
-	Приходи од закупа објеката	55.664	70.000	47.170	85	67
-	Приходи од закупа локомотива	584.109	550.000	579.708	99	105
-	Приходи од закупа вагона	0	10.000	-	-	0
-	Приходи од закупнина земљишта	72.023	70.000	86.261	120	123
-	Приходи од закупа за остала средства	0	30.000	-	0	0

Табела 59. Други пословни приходи

- ❖ Финансијски приходи су приходи камата и остварени су у износу од 224.909 КМ, већи су за 73% од остварених у 2016. години (ради се о зарачунатим и наплаћеним затезним каматама појединим купцима).

Рб	Опис	Остварење	План	Остварење	Индекс
		2016.	2017.	2017.	(Ос.17/Ос.16)
1	2	3	4	5	6
1.	Финансијски (приходи а+б+в)	130.074	1.000	224.909	173
a)	Приходи од камата	130.040	1.000	222.975	171
-	Приходи од камата	130.040	1.000	-	0
-	Затезне камате у земљи	-	-	222.431	-
-	Приход по основу осталих камата	-	-	544	-
б)	Позитивне курсне разлике	34	-	1.934	-

Табела 60. Структура финансијских прихода

- ❖ Остали приходи су остварени у износу од 1.932.586 КМ, што је 15% веће од остварених у 2016. години, са сљедећом структуром:

Рб	Опис	Остварење	План	Остварење	Индекс	Индекс
		2016.	2017.	2017.	(Ос.17/Ос.16)	(Ос.17/Пл.17)
1	2	3	4	5	6	7
1.	Остали приходи	1.681.394	1.350.000	1.932.586	115	143
-	Добици од продаје материјала	991.277	542.000	138.846	14	26
-	Добици од продаје амбал, ауто гума и зашт. одјеће	26.031	50.000	-	0	0
-	Вишкови непокретности, постројења, опреме и земљ.	2.175	10.000	261.916	12042	2.619
-	Добици од продаје резерв. дијелова	-	80.000	-	0	0
-	Наплаћена отписана потраживања	320.749	302.000	174.035	54	58
-	Приходи од укидања резервисања - суд. спорови и др.	278.041	300.000	1.291.318	464	430
-	Приходи од наплаћених пенала, казни и штете	38.345	50.000	37.329	97	75
-	Приходи од тендера	120	1.000	-	0	0
-	Приходи од станарина и откупа станова	8.290	10.000	8.066	97	81
-	Непоменути остали приходи (гаранције и друго)	16.366	5.000	21.076	129	422

Табела 61. Структура осталих прихода

Структуру осталих прихода чине:

- приходи од укидања резервисања (по основу судских спорова покренутих против Жељезница РС) у износу од 1.291.318 КМ;
- вишкови непокретности (гараже - 241.245 КМ укњижење по препоруци Главне службе за ревизију јавног сектора РС и друго) у износу од 261.916 КМ;
- добици од продаје материјала у износу од 138.846 КМ;
- наплаћена отписана потраживања у износу од 174.035 КМ и
- остало (приходи од станарина, непоменути остали приходи и др) у износу од 66.471 КМ.
- ❖ Приходи од усклађивања вриједности опреме износе 145.953 КМ и односе се на размјену кола.
- ❖ Приходи по основу исправке грешака из ранијих година износе 935.258 КМ, а највећим дијелом односе се на:
 - књижење скретница, а по налогу Главне службе за ревизију јавног сектора Републике Српске вриједност од 263.190 КМ књижена је у корист конта 6910 а то се односи на вриједност девет скретница укњижених у имовину Друштва. Првобитно су скретнице евидентирание као грађевински материјал и задужене су у складиште. Приликом уградње теретили су се трошкови периода у којем су исте уграђене. Према вриједности и намјени скретнице припадају сталним средствима,

- корекцију процјене РИВ-а и остали обрачуни о превозу у износу 124.984 КМ и
- износ од 55.679 КМ – приход који је настао уплатом 28.04. и 04.07.2017. године од стране УИО БиХ (за који није формирано потраживање) а односи се на период 2015-2016. година по основу поврата акцизе за лож уље и друго.

б) Расходи

Остварени укупни расходи у 2017. години износе 96.248.150 КМ, што је у нивоу прошлогодишњих, а 5% ниже од планираних за 2017. годину.

У наставку текста слиједи анализа структуре остварених расхода, компарираних са оствареним у 2016. години.

- ❖ Остварени трошкови материјала износе 7.276.105 КМ, што је за 13% ниже од остварених у 2016. години,

Структура трошкова материјала је приказана у сљедећем табеларном прегледу:

(у КМ)

Рб	Опис	Остварење	План	Остварење	Индекс	Индекс
		2016.	2017.	2017.	(Ос.17/Ос.16)	(Ос.17/Пл.17)
1	2	3	4	5	6	7
1.	Трошкови материјала (а+б+в)	8.364.102	11.095.958	7.276.105	87	66
а)	Тр. материјала за израду	3.985.347	6.330.958	2.745.922	69	43
-	Трош. осн. матер. и сировина за израду учин.-рез. дијелови	2.021.469	3.608.685	1.741.752	86	0
-	Трошкови осталог материјала	1.963.745	2.722.273	1.003.988	51	0
-	Остали трошкови	133		182	137	0
б)	Тр. осталог матер. (режијског)	431.478	730.000	463.639	107	64
-	Отпис ауто гума	0	10.000	0	-	-
-	Отпис ХТЗ опреме	168.104	500.000	220.040	131	44
-	Утрошени канц. материјал	129.335	120.000	115.588	89	96
-	Ситан алат и инвентар који се не укљ.у цијену коштања	134.039	100.000	128.011	96	128
в)	Трошкови горива и енергије	3.947.277	4.035.000	4.066.544	103	101
-	Тр. електр. енергије за вучу локом.	1.334.505	1.350.000	1.319.438	99	98
-	Тр. ел. енергије за остале сврхе	664.683	650.000	683.666	103	105
-	Тр. за развој и унапређење енергетике	56.883	50.000	103.061	181	206
-	Утрошена нафта	1.139.008	1.250.000	1.225.030	108	98
-	Трошкови горива - бензин	87.488	80.000	88.426	101	111
-	Трошкови мазива	140.615	140.000	117.178	83	84
-	Остала горива	138.726	150.000	159.592	115	106
-	Утрошени угаљ	110.039	100.000	101.021	92	101
-	Утрошена вода	139.305	140.000	138.025	99	99
-	Остали тр. енергије и енерг. горива	136.025	125.000	131.109	96	105

Табела 62. Структура трошкова материјала за израду

Дакле, у структури трошкова материјала, трошкови материјала за израду чине 38%, трошкови осталог материјала 6%, а трошкови горива и енергије 56% ових трошкова.

Трошкови материјала и резервних дијелова за израду су остварени у износу од 2.745.922 КМ, што је 31% ниже у односу на остварење у 2016. години, а 57% ниже од планираних. Наиме, трошкови материјала и резервних дијелова доминантно припадају Пословима операција, а трошкови осталог материјала Пословима инфраструктуре.

Трошкови горива и енергије су остварени у износу од 4.066.544 КМ или 3% виши од остварених у 2016. години, а што је у корелацији са повећањем обима превоза у односу на прошлу годину.

- ❖ Трошкови зарада, накнада зарада и осталих личних расхода износе 46.692.772 КМ, што је 8% ниже од остварених у 2016. години. На висину ових трошкова највећим дијелом утицало је смањење броја запослених радника у односу на прошлу 2016. годину. Трошкови нето регреса за годишњи одмор радника у 2017. години износе 514.330 КМ.

Рб	Опис	Остварење	План	Остварење	Индекс	Индекс
		2016.	2017.	2017.	(Ос.17/Ос.16)	(Ос.17/Пл.17)
1	2	3	4	5	6	7
	ТР. ЗАРАДА, НАКН. ЗАРАДА И ОСТ. ЛИЧНИ РАСХ. (1+2+3)	50.756.054	42.639.859	46.692.772	92	110
1.	Трошк. бруто зарада и накнада зарада	48.542.195	40.312.224	44.076.763	91	109
-	Нето зараде	28.874.282	24.323.358	26.765.009	93	110
-	Остала лична прим. (уговори о повр. и привр. пословима)	1.170	10.000	13.770	0	138
-	Порези на зараде и накнаде зарада	2.514.759	1.970.192	2.238.480	89	114
-	Доприноси на зараде и накнаде зарада	16.008.292	12.988.674	14.541.449	91	112
-	Доприноси - волонтери	17.252	20.000	3.725	22	19
-	Регрес	1.126.440	1.000.000	514.330	46	51
2.	Тр. бруто накн. чл. надзорног одбора и Одбора за ревизију	100.339	98.503	96.152	96	98
-	Трошкови накнада чл. НО и одбора за рев.	60.505	59.400	57.980	96	98
-	Трошкови пореза за НО и одбора за рев.	6.723	6.593	6.442	96	98
-	Трошкови доприноса за НО и одбора за рев.	33.112	32.510	31.730	96	98
3.	Остали лични расходи (а+б+в+з)	2.113.520	2.229.132	2.519.857	119	113
а)	Остала лична примања	310.260	1.010.000	775.129	250	77
-	Отпрем. за раскид радн. односа и пенз.	215.156	900.000	545.747	254	61
-	Помоћ запосленим	90.188	80.000	228.654	254	286
-	Нето накнада-уговор о дјелу	4.916	30.000	728	15	2
б)	Тр. дневница за сл. путовање	278.180	264.000	252.212	91	96
-	Дневнице у земљи	168.012	160.000	151.830	90	95
-	Дневнице у иностранству	33.595	32.000	32.036	95	100
-	Тр. смјештаја, исхране и превоза на службеном путу	73.349	69.000	61.853	84	90
-	Накн. тр. за коришт. соп. аута у сл. сврхе	3.225	3.000	6.493	201	216
в)	Накнада трошк. превоза на посао	1.247.156	677.609	1.219.552	98	180
з)	Километар	277.922	277.523	272.964	98	98

Табела 63. Структура трошкова зарада, накн.зарада и осталих личних расхода

На дан 31.12.2017. године Жељезнице РС запошљавају 2.740 радника што је за 342 радника мање у односу на стање на крају 2016. године (или 11%).

Остварени нижи трошкови зарада, накнада зарада и осталих личних расхода у 2017. години, у односу на 2016. годину резултат су смањења броја запослених, са наставком започетог процеса и у 2018. години. Ефекти по примјени измијењеног и допуњеног Закона о жељезницама (а везано за пензионисање радника) одразиће се на смањење трошкова зарада у текућој 2018. години у којој ће се наставити започети процес реструктурирања радне снаге сходно измјени Закона о жељезницама.

Жељезнице РС су у 2017. години оствариле просјечно исплаћену нето мјесечну плату по раднику у износу од 628 КМ, док је просјек Привреде РС 831 КМ по раднику, а припадајуће гране саобраћаја и складиштења 630 КМ по раднику.

Остали лични расходи остварени су у износу од 2.519.857 КМ и 19% су већи од остварених у 2016. години, а 13% већи од планираних.

Трошкови дневница за службена путовања износе 252.212 КМ, и нижи су за 9% од остварених у 2016. години.

Трошкови накнаде превоза радника на посао и са посла остварени су у износу од 1.219.552 КМ и 2% су нижи од остварења у прошлој 2016. години.

- ❖ У оквиру трошкова производних услуга, који су остварени у износу од 3.470.503 КМ или 5% више од остварења у 2016. години, најзначајнији су трошкови осталих транспортних услуга, а који се односе на обрачун услуга вуче возова, који су фактурисани у износу од 1.903.582 КМ.

у КМ

Рб	Опис	Остварење	План	Остварење	Индекс	Индекс
		2016.	2017.	2017.	(Ос.17/Ос.16)	(Ос.17/Пл.17)
1	2	3	4	5	6	7
1.	Трошкови производних услуга	3.306.135	5.301.518	3.470.503	105	65
-	Трошкови произв. усл. на изради производа	0	0	1.493	0	0
-	Трошкови ПТТ услуга	180.332	200.000	170.006	94	85
-	Трошкови осталих транспортних услуга (трошкови вуче возова) возила и осталог-трећа лица	1.869.850	2.025.000	1.903.582	102	94
-	Трошкови одржавања	417.956	2.126.518	301.018	72	14
-	Трошкови закупнина-остало (РИВ)	735.127	800.000	962.727	131	120
-	Трошкови закупнина-остало (РИЦ)	0	0	39.799	0	0
-	Трошкови закупнина - пословни простор	0	0	1.340	0	0
-	Трошкови за рекламу и пропаганду	9.323	30.000	2.074	22	7
-	Трошкови осталих услуга (комуналане и сл.)	93.547	120.000	88.464	95	74

Табела 64. Структура трошкова производних услуга

Истовремено, у оквиру ових трошкова, трошкови одржавања остварени су у износу од 301.018 КМ, трошкови РИВ-а (закуп кола) су остварени у износу од 962.727 КМ (31% више од остварења у 2016. години), трошкови РИЦ-а остварени су у износу од 39.799 КМ, а трошкови рекламе и пропаганде 2.074 КМ (78% ниже од остварења у 2016. години).

- ❖ Трошкови амортизације су обрачунати у износу од 15.736.104 КМ, што је за 1% ниже од обрачунатих у 2016. години, исти чине амортизацију нематеријалне имовине у износу од 2.427 КМ и амортизацију материјалне имовине од 15.733.676 КМ.
- ❖ Трошкови резервисања у 2017. години су остварени у износу од 54.951 КМ, што је у односу на остварење у 2016. години 92% ниже. Обрачун резервисања отпремнина за одлазак у старосну пензију на дан обрачуна за запослене износи 1.718.337 КМ. Резервисање по основу отпремнина за одлазак у пензију на дан 31.12.2016. године износи 1.764.821 КМ. Из истих разлога трошкова резервисања за отпремнине није било у 2017. години. Трошкови резервисања за судске спорове укњижени су по процјени. Трошкови резервисања за накнаде и друге бенефиције запослених су резервисања за камате и трошкове судских спорова по радним споровима који су правоснажни.
- ❖ Нематеријални трошкови (без пореза и доприноса) износе 682.719 КМ, што је 17% ниже од остварених у 2016. години. У наредној табели приказана је структура нематеријалних трошкова:

у КМ

Рб	Опис	Остварење	План	Остварење	Индекс	Индекс
		2016.	2017.	2017.	(Ос.17/Ос.16)	(Ос.17/Пл.17)
1	2	3	4	5	6	7
-	Нематеријални трошкови (1-6)	820.732	1.598.200	682.719	83	43
1.	Трошкови непроизводних услуга	216.325	1.056.200	165.152	76	16
2.	Трошкови репрезентације	53.743	67.000	45.184	84	67
3.	Трошкови премија осигурања	38.563	65.000	35.805	93	55
4.	Трошкови платног промета	90.653	110.000	95.638	105	87
5.	Трошкови чланарина	160.777	160.000	169.601	105	106
6.	Остали нематеријални трошкови	260.670	140.000	171.339	66	122

Табела 65. Структура нематеријалних трошкова

На висину нематеријалних трошкова се, углавном, не може утицати јер имају карактер законских, односно уговорних обавеза.

Трошкови репрезентације су остварени у износу од 45.184 КМ, што је за 16% ниже од остварених у 2016. години. Највећи пад у структури нематеријалних трошкова, имају остали нематеријални трошкови, и то на име такси (административне, судске, регистарске, конзуларне, локалне и др).

❖ Трошкови пореза износе 164.556 КМ, а трошкови доприноса 539.063 КМ.

Рб	Опис	Остварење	План	Остварење	Индекс	Индекс
		2016.	2017.	2017.	(Ос.17/Ос.16)	(Ос.17/Пл.17)
1	2	3	4	5	6	7
1.	Трошкови пореза	153.783	150.500	164.556	107	109
-	Порез на имовину	1	1.500	39	0	3
-	Накнада за кориштење вода	48.502	50.000	48.041	99	96
-	Накнада за шуме	46.746	45.000	48.329	103	107
-	Накнада за уређење грађев. земљишта	32.774	27.000	41.603	127	154
-	Противпожарна заштита	25.760	25.000	26.544	103	106
-	Остали порези	0	2.000	0	0	0

Табела 66. Структура трошкова пореза

Рб	Опис	Остварење	План	Остварење	Индекс	Индекс
		2016.	2017.	2017.	(Ос.17/Ос.16)	(Ос.17/Пл.17)
1	2	3	4	5	6	7
1.	Трошкови доприноса	592.251	443.309	539.063	91	122
-	Допринос - уговор о повременим и привременим пословима	640	6.000	7.536	0	126
-	Порези на лична примања - уговори о дјелу	546	3.000	81	0	3
-	Доприноси на лична примања - уговори о дјелу	1.904	7.500	184	0	2
-	Порез - уговор о повременим и привременим пословима	130	1.000	1.530	0	153
-	Допринос за ПИО - бенеф. радни стаж	512.230	357.903	457.387	89	128
-	Допринос за инвалиде	76.801	67.906	72.346	0	107

Табела 67. Структура трошкова доприноса

❖ Финансијски расходи у 2017. години износе 16.756.492 КМ, што је за 18% више у односу на остварење у 2016. години.

У наредној табели приказана је структура финансијских расхода:

Рб	Опис	Остварење	План	Остварење	Индекс	Индекс
		2016.	2017.	2017.	(Ос.17/Ос.16)	(Ос.17/Пл.17)
1	2	3	4	5	6	7
ФИНАНСИЈСКИ РАСХОДИ (1+2+3)		14.258.948	20.254.491	16.756.492	118	83
1.	<i>Расходи камата</i>	14.255.691	20.252.491	16.755.909	118	83
-	Расходи камата по кредитима у земљи	644.164	1.314.750	360.393	56	27
-	Расходи камата по инокредитима	1.259.692	1.429.308	1.063.168	84	74
-	Расходи камата по основу тужби радника			438.216		
-	Расходи камата за порезе и доприносе на плате	1.794.159	1.095.000	2.518.218	140	230
-	Затезне камате у земљи и иностранству	10.484.797	16.333.433	12.317.479	117	75
-	Камата за неблаг. плаћ. јав. прих.	21.192	30.000	18.408	87	61
-	Остале камате (по судским споровима и друге)	51.687	50.000	40.026	77	80
2.	<i>Губици по основу дуг. и крат. харт. од вриј.</i>	0	1.900	0	0	0
3.	<i>Негативне курсне разлике</i>	3.257	100	583	18	583

Табела 68. Структура финансијских расхода

У оквиру ових расхода треба акцентирати расходе затезних камата по иностраним кредитима, а који су обрачунати и укалкулисани по завршном рачуну за 2017. годину. Ове камате се не обрачунавају, нити укалкулисавају током године, него по завршном рачуну на крају пословне године, када стигне обрачун истих од Министарства финансија.

У том смислу, на основу обрачуна којег је Влада РС - Министарство финансија доставила Жељезницама РС за 2017. годину, ови расходи камата су укалкулисани у износу од 12.272.135 КМ што је за 1.811.330 КМ више од укалкулисаних у 2016. години (у 2016. години наведене камате износиле су 10.460.805 КМ).

- ❖ Остали расходи су остварени у износу од 3.248.031 КМ, што је за 47% више од остварених у 2016. години, а са слиједећом структуром:

у КМ

Рб	Опис	Остварење	План	Остварење	Индекс	Индекс
		2016.	2017.	2017.	(Ос.17/Ос.16)	(Ос.17/Пл.17)
1	2	3	4	5	6	7
1.	Остали расходи	1.314.901	671.000	3.248.031	247	484
-	Губ. по основу прод. и расх. нематер. сред. некрет. потр. и опре.	149.017	105.000	2.175	1	2
-	Мањкови	64.835		26.515	0	0
-	Издаци за културне, спортске, хуманит и здравствене намјене	1.000	10.000	2.171	217	22
-	Исправка вриједности краткорочних потраживања	96.575	50.000	2.111.562	2.186	4.223
-	Расходи по основу отписа потраживања-остало	121.181	0	0	0	0
-	ПДВ обрачунат на мањак	221	0	0	0	0
-	Трошкови судских спорова	880.157	500.000	1.061.162	121	212
-	Новчане казне	1.500	5.000	4.560	304	91
-	Накнада штете трећим лицима	0	0	39.601	0!	0
-	Непоменути остали расходи	417	1.000	286	69	29

Табела 69. Структура осталих расхода

У 2017. години урађена је исправка потраживања а везано за субвенцију за мјесец мај 2016. године који није дозначен од стране Владе РС (2.083.333 КМ)¹. Поред ове исправке на осталим расходима су и трошкови судских спорова у укупном износу од 1.061.162 КМ (поступци по рјешењу ПУ у износу од 602.452 КМ и тужбе радника у

¹ Наведена потраживања су књижена на терет расхода а у корист исправке вриједности у складу са усвојеним Правилником о рачуноводственим политикама будући да се ради о потраживањима старијим од 1 године

износу од 458.710 КМ). Остатак до укупног износа (103.537 КМ) ових трошкова односе се на накнаду штете трећим лицима (штета на колима друге жељезничке управе), непоменути остали расходи и др.

- ❖ Расходи по основу исправке грешака из ранијих година износе 1.617.182 КМ, а структуру истих чине:
 - превоз (РИВ) у износу од 261.514 КМ;
 - топли оброк и регрес у износу од 282.658 КМ;
 - трошкови камата из ранијих година – тужбе радника у износу од 692.636 КМ и
 - трошкови судских спорова из ранијих година – тужбе радника у износу од 124.737 КМ
 - и остало по разним основама – 255.637 КМ;

У претколони за 2016. годину коригован је губитак због губитка утврђеног директно у капиталу, а који се односи на 2016. годину.

Финансијски резултат

У пословној 2017. години Жељезнице РС су оствариле губитак у износу од 26.649.619 КМ, што је за 13% ниже од исказаног губитка у 2016. години и 1% ниже од планираног.

РБ	ОПИС	Остварено	Остварено	Разлика	Индекси
		2016.	2017.	(2-1)	(oc.17/oc.16)
	-	1	2	3	4
1	Пословни приходи	64.400.973	66.359.826	+1.958.854	103
2	Пословни расходи	80.623.401	74.616.772	+6.006.629	93
A	ГУБИТАК (1-2)	-16.222.428	-8.256.947	+7.965.481	51
3	Финансијски приходи	130.074	224.909	+94.835	173
4	Финансијски расходи	14.258.948	16.756.492	-2.497.544	118
B	ГУБИТАК (3-4)	-14.128.874	-16.531.582	-2.402.708	117
5	Остали приходи	1.681.394	1.932.586	+251.192	115
6	Остали расходи	1.314.901	3.248.029	-1.933.129	247
B	ДОБИТАК/ГУБИТАК (5-6)	366.493	-1.315.445	-1.681.937	-359
7	Приходи по основу рачун. политика	498.317	935.258	+436.940	188
8	Расходи по основу рачун. полит.	425.060	1.617.182	-1.192.122	380
Г	Добитак/Губитак по основу рач. политика	73.257	-681.924	-755.182	-931
9	Приходи по осн. ускл. вр. имовине	69.067	145.953	+76.886	211
10	Расходи по осн. ускл. вр. имовине	102.587	9.675	+92.912	9
Д	Добитак по осн. ускл. вр. имов.	-33.520	136.278	169.798	-407
11	Добици утврђени директно у капиталу	0	0	0	0
12	Губици утврђени директно у капиталу	681.924	0	0	0
Ђ	Нето резултат по основу осталих добитака/губитака у периоду	-681.924	0	0	0
13	Укупно приходи	66.779.825	69.598.532	+2.818.707	104
14	Укупно расходи	97.406.821	96.248.152	+1.158.669	99
Е	Укупан губитак (A+B+B+Г+Ђ+E)	-30.626.995	-26.649.620	+3.977.376	87

Табела 70. Биланс успјеха (скраћена форма АПИФ-овог обрасца)

*НАПОМЕНА: У колони 4, знак + (плус), значи да је остварен пораст прихода или смањење трошкова (расхода) у односу на претходну годину, што је економски позитивно кретање, а знак – (минус) обрнуто, пад прихода и пораст расхода, тј. економски негативно кретање.

Пословни губитак у 2017. години нижи је за 49% од оствареног пословног губитка у 2016. години. Наведено смањење пословног губитка настало је у највећој мјери због повећања пословних прихода (приходи од превоза роба, РИВ-а и прихода од премија и дотација) са једне стране, а са друге стране углавном због смањења трошкова зарада и накнада зарада (4.063.282 КМ ниже од остварених у 2016. години).

Жељезнице РС су, дакле, у 2017. години оствариле боље резултате у оквиру своје основне дјелатности, у погледу прихода од превоза робе. У 2017. превезено је 4.529.029 тона робе, што је за 3% више од остварења у 2016. години. Истовремено, остварено је 386.405.282 НТКМ, или 3% више од остварених НТКМ у 2016. години.

Значајан утицај на износ оствареног губитка имали су финансијски расходи, у оквиру којих доминантно учешће имају затезне камате које Влада РС зарачунава Жељезницама РС јер у њихово име плаћа доспјеле обавезе по основу кредита у иностранству. Затезне камате обрачунате по наведеном основу у 2017. години су износиле 12.317.479 КМ (у 2016. год. су износиле 10.484.797 КМ).

У оквиру осталих расхода значајан износ односио се на исправку вриједности потраживања од Владе РС, што је повећало губитак за 2.083.333 КМ. Наиме, у 2016. год. није исплаћена субвенција за мјесец мај, те је, у складу са рачуноводственим политикама, извршена исправка вриједности потраживања по том основу.

БИЛАНС ТОКОВА ГОТОВИНЕ

у периоду од 01.01 до 31.12.2017. године

у КМ

ПОЗИЦИЈА	Ознака за АОП	ИЗНОС	
		Текућа година	Претходна година
1	2	3	4
А.ТОКОВИ ГОТОВИНЕ ИЗ ПОСЛОВНИХ АКТИВНОСТИ			
I. Прилив готовине из посло. Актив. (502 до 504)	501	65.308.184	72.077.464
1. Приливи од купаца и примљени аванси	502	42.752.802	46.569.179
2. Прилив од премија, субвенција, дотација и сл.	503	21.716.668	24.999.999
3. Остали приливи из пословних активности	504	638.714	508.286
II. Одливи готовине из пословних активности (506 до 510)	505	59.640.012	61.665.149
1. Одливи по основу исплата добављачима и дати аванси	506	17.191.514	17.456.888
2. Одливи по основу исплата зарада, накнада зарада и осталих личних расхода	507	39.529.334	39.354.150
3. Одливи на основу плаћених камата	508	1.919.035	2.966.304
4. Одливи на основу пореза на добит	509		
5. Остали одливи из пословних активности	510	1.000.129	1.887.807
III. Нето прилив готовине из пословних активности (501-505)	511	5.668.172	10.412.315
IV Нето одлив готовине из пословних активности (505-501)	512		
Б.ТОКОВИ ГОТОВИНЕ ИЗ АКТИВНОСТИ ИНВЕСТИРАЊА			
I. Приливи готовине из активности инвестирања (514 до 519)	513		
1. Приливи по основу краткорочних финансиских пласмана	514		
2. Прилив по основу продаје акција и удјела	515		
3. Прилив по основу продаје нематеријалних улагања, некретнине, постројења, опрема, инвестиционих некретнина и биолошких средстава	516		
4. Приливи од камата	517		
5. Приливи од дивиденди и учешћа у добитку	518		
6. Прилив по основу осталих дугорочних финансијских пласмана	519		
II Одливи готовине из активности инвестирања (521 до 524)	520	3.562	0
1. Одливи на основу краткорочних финансиских пласмана	521		
2. Одливи на основу куповине акција и удјела	522		
3. Одливи на основу куповине нематеријалних улагања, некретнина, постројења, опреме, инвестиционих некретнина и биолошких средстава	523	3.562	
4. Одлива на основу осталих дугорочних финансиских пласмана	524		
III. Нето прилив готовине из активности финансирања инвестирања (513-520)	525		
IV Нето одлив готовине из активности финансирања и инвестирања (II-I)	526	3.562	0
В.ТОКОВИ ГОТОВИНЕ ИЗ АКТИВНОСТИ ФИНАНСИРАЊА			
I. Приливи готовине из активности финансирања (528 до 531)	527	4.370.476	450.194
1. Прилив на основу повећања основног капитала	528		
2. Приливи на основу дугорочних кредита	529		
3. Приливи на основу краткорочних кредита	530	4.370.476	450.194
4. Приливи по основу осталих дугорочних и краткорочних обавеза	531		
II. Одливи готовине из активности финансирања (533 до 538)	532	9.437.487	11.684.457
1. Одлив на основу откупа сопствених акција и удјела	533		
2. Одливи на основу дугорочних финансиских обавеза	534		
3. Одливи на основу краткорочних кредита	535	9.437.487	11.684.457
4. Одливи на основу финансиских лизинга	536		
5. Одлив по основу исплаћене дивиденде	537		
6. Одлив по основу осталих дугорочних краткорочних обавеза	538		
III. Нето прилив готовине из активности финансирања (527-532)	539		
IV Нето одлив готовине из активности финансирања (532-527)	540	5.067.011	11.234.263
Г. УКУПНИ ПРИЛИВА ГОТОВИНЕ (501+513+527)	541	69.678.660	72.527.658
Д. УКУПНИ ОДЛИВ ГОТОВИНЕ 505+520+532)	542	69.081.061	73.349.606
Ђ. НЕТО ПРИЛИВ ГОТОВИНЕ (541-542)	543	597.599	
Е. НЕТО ОДЛИВ ГОТОВИНЕ (542-541)	544		821.948
Ж. ГОТОВИНА НА ПОЧЕТКУ ОБРАЧУНСКОГ ПЕРИОДА	545	742.398	1.564.346
З. ПОЗИТИВНЕ КУРСНЕ РАЗЛИКЕ ПО ОСНОВУ ПРЕРАЧУНА ГОТОВИНЕ	546		
И. НЕГАТИВНЕ КУРСНЕ РАЗЛИКЕ НА ОСНОВУ ПРЕРАЧУНА ГОТОВИНЕ	547		
Ј. ГОТОВИНА НА КРАЈУ ОБРАЧУНСКОГ ПЕРИОДА (545+543-544+546-547)	548	1.339.997	742.398

Табела 71. Биланс токова готовине

Табела 72. ИЗВЈЕШТАЈ О ПРОМЈЕНАМА НА КАПИТАЛУ

за период која се завршава на дан 31.12.2017. година

Ред. бр.	ВРСТА ПРОМЈЕНЕ НА КАПИТАЛУ	ДИО КАПИТАЛА КОЈИ ПРИПАДА ВЛАСНИЦИМА МАТИЧНОГ ПРИВРЕДНОГ ДРУШТВА							МАЊИНСКИ ИНТЕРЕС	УКУПНИ КАПИТАЛ
		Ознака за АОП	Акцијски капитал и ујдели у друштво са ограниченом одговорношћу	Ревалоризационе резерве (МРС 16 МРС 21 И МРС 38)	Нереализовани добици/губици по основу финансијских средстава расположивих за продају	Остале резерве (емисиона премија законске статутарне резерве заштите готовинских токова)	Акumulисани нераспоређени добитак (непокривени губитак)	УКУПНО		
	1	2	3	4	5	6	7	8	9	10
1	Стање на дан 31.12.2016. године	901	50.000	223.275.161				223.325.161	-83.647.987	139.677.174
2	Ефекти промјена у рачуноводственим политикама	902								
3	Ефекти исправке грешака	903								
	Поново исказано стање на дан 01.01.2016. године (901+-902+-903)	904	50.000	223.275.161	0	0	0	223.325.161	-83.647.987	139.677.174
4	Ефекти ревалоризације материјалних и нематеријалних средстава	905								
5	Нереализовани добици/губици по основу финансиских средстава расположивих за продају	906								
6	Курсне разлике настале по основу прерачуна финансиских извјештаја у другу функционалну валуту	907								
7	Нето добитак/губитак периода исказан у билансу успјеха	908								
8	Нето добитци/губици периода признати директно у капиталу	909								
9	Објављене дивиденде и други видови распоdjеле добитка и покриће губитка	910								
10	Емисија акцијског капитала и други видови повећања или смањење основног капитала	911								
11	Стање на дан 31.12.2016. године (904+-905+-906+-907+-908+-909-910+911)	912	50.000	223.275.161	0	0	0	223.325.161	-83.647.987	139.677.174
12	Ефекти промјене у рачуноводственим политикама	913								
13	Ефекти исправке грешке	914								
14	Поново исказано стање на дан 01.01.2016. године (912+-913+-914)	915	50.000	223.275.161	0	0	0	223.325.161	-83.647.987	139.677.174

Табела 72. ИЗВЈЕШТАЈ О ПРОМЈЕНАМА НА КАПИТАЛУ

за период која се завршава на дан 31.12.2017. година

Ред. бр.	ВРСТА ПРОМЈЕНЕ НА КАПИТАЛУ	ДИО КАПИТАЛА КОЈИ ПРИПАДА ВЛАСНИЦИМА МАТИЧНОГ ПРИВРЕДНОГ ДРУШТВА							МАЊИНСКИ ИНТЕРЕС	УКУПНИ КАПИТАЛ
		Ознака за АОП	Акцијски капитал и ујдели у друштво са ограниченом одговорношћу	Ревалоризационе резерве (МРС 16 МРС 21 И МРС 38)	Нереализовани добици/губици по основу финансијских средстава расположивих за продају	Остале резерве (емисиона премија законске статутарне резерве заштите готовинских токова)	Акумулисани нераспоређени добитак (непокривени губитак)	УКУПНО		
	<i>1</i>	<i>2</i>	<i>3</i>	<i>4</i>	<i>5</i>	<i>6</i>	<i>7</i>	<i>8</i>	<i>9</i>	<i>10</i>
15	Ефекти ревалоризације материјалних и нематеријалних средстава	916						0	-75.890	-75.890
16	Нереализовани добици/губици по основу финансиских средстава расположивих за продају	917								
17	Курсне разлике настале по основу прерачуна финансиских извјештаја у другу функционалну валута	918								
18	Нето добитак/губитак периода исказан у билансу успјеха	919						0	-26.649.619	-26.649.619
19	Нето добитци /губици периода признати директно у капиталу	920						0	-1.188.838	-1.188.838
20	Објављене дивиденде и други видови расподјеле добитка и покриће губитка	921								
21	Емисија акционарског капитала и други видови повећања или смањења основног капитала	922								
22	Стање на дан 31.12.2017. године (915+-916+-917+-918+-919+-920-921+922)	923	50.000	223.275.161	0	0	0	223.325.161	-111.562.334	111.762.827

Табела 73. АНЕКС

Додатни рачуноводствени извјештај
за период од 01.01. до 31.12.2017. године

износ у конвертибилним маркама

Група рачуна /рачун	О П И С	Ознака за АОП	ИЗНОС	
			Текућа година	Претходна година
1	2	3	4	5
О10	Улагање у истраживање и развој(дуговни промет без почетног стања)	601		
201 и дио 200	Купци из РС и купци-повезана правна лица из РС (дуговни промет без почетног стања)	602	6.838.303	8.192.030
202 и дио 200	Купци из Федерације БиХ и купци-повезана правна лица из Федерације БиХ (дуговни промет без почетног стања)	603	45.172.381	43.837.766
203 и дио 200	Купци из Брчко Дистрикта БиХ и купци-повезана правна лица из БД (дуговни промет без почетног стања)	604	796.501	866.823
432 и дио 431	Добављачи из РС и добављачи-повезана правна лица из РС (потражни промет без почетног стања)	605	27.457.737	32.095.292
433 и дио 431	Добављачи из Федерације БиХ и добављачи-повезана правна лица из ФБиХ (потражни промет без почетног стања)	606	15.398.343	12.040.700
434 и дио 431	Добављачи из Брчко Дистрикта БиХ и добављачи-повезана правна лица из ДБ (потражни промет без почетног стања)	607	36.874	98.164
601 и дио 600	Приходи од продаје робе у РС и приходи од продаје робе повезаним правним лицима у РС	608		
602 и дио 600	Приходи од продаје робе у Федерацији БиХ и приходи од продаје робе повезаним правним лицима у ФБиХ	609		
603 и дио 600	Приходи од продаје робе у Брчко Дистрикту БиХ и приходи од продаје робе повезаним правним лицима у БД	610		
дио 61	Приходи од продаје производа	611		
дио 61	Приходи од продаје услуга	612		
611 и дио 610	Приходи од продаје учинака у РС и приходи од продаје учинака повезаним правним лицима у РС	613		
612 и дио 610	Приходи од продаје учинака у Федерацији БиХ и приходи од продаје учинака повезаним правним лицима у ФБиХ	614		
613 и дио 610	Приходи од продаје учинака у Брчко Дистрикту БиХ и приходи од продаје учинака повезана правним лицима у БД	615		
дио 611	Приходи од продаје услуга у Републици Српској	616	4.545.089	5.671.695
дио 612	Приходи од продаје услуга у Федерацији БиХ	617	31.091.011	29.176.163
дио 613	Приходи од продаје услуга у Брчко Дистрикту БиХ	618	770.862	843.240
65	ОСТАЛИ ПОСЛОВНИ ПРИХОДИ (620+623+624+625+626+627+628)	619	26.816.322	26.235.111
650	а) Приходи од премија, субвенција, дотација, регреса, подстицаја и сл.	620	25.530.547	25.523.276
дио 650	Од тога: приходи по основу субвенција на производе (субвенције које се приказати по јединици производа, нпр. возна карта, брашно, млијеко и др.)	621		
дио 650	Приходи на основу субвенција на производњу (на запошљавање, плату, каматну стопу, смањење загађења и др.)	622		
651	а) Приход од закупнина	623	713.139	711.796
652	б) Приход од донација	624	462.464	
653	г) Приход од чланарина	625		
654	д) Приходод тантијема и лиценцих права	626		
655	ђ) Приход из намјенских извора финансирања (из буџета, фондова и др.)	627	110.143	
659	е)Остали пословни приходи по другим основима	628	29	39
66 + 67	ФИНАНСИЈСКИ И ОСТАЛИ ПРИХОДИ	629		
дио 660	Од тога: Приходи од учешћа у добити (дивиденди)	630		

Табела 73. АНЕКС

Додатни рачуноводствени извјештај
за период од 01.01. до 31.12.2017. године

износ у конвертибилним маркама

Група рачуна /рачун	О П И С	Ознака за АОП	ИЗНОС	
			Текућа година	Претходна година
1	2	3	4	5
дио 670	Добици по основу продаје некретнина, постројења и опреме	631		
678	Приходи на основу уговорене заштите од ризика	632		
51	ТРОШКОВИ МАТЕРИЈАЛА	633	7.276.104	8.364.102
513	Од тога: трошкови горива и енергије	634	4.066.544	3.947.277
52	ТРОШКОВИ ЗАРАДА, НАКНАДА ЗАРАДА И ОСТАЛИХ И ЛИЧНИХ РАСХОДА	635	46.596.619	50.655.713
522+523	Трошкови бруто накнада чланова управног, надзорног, одбора за ревизију	636	96.153	100.340
525	Трошкови запослених на службеном путу	637	252.212	278.180
дио 525	Од тога: дневнице	638	183.866	201.607
53	ТРОШКОВИ ПРОИЗВОДНИХ УСЛУГА(640+641+642+643+644+645+646+647)	639	3.469.012	3.306.165
530	а) Трошкови услуга на изради учинака	640		
531	б) Трошкови транспортних услуга	641	2.076.412	2.050.182
дио 532	в) Трошкови за услуге текућег одржавања основних средстава	642	124.969	195.027
дио 532	г) Трошкови за услуге инвестиционог одржавања основних средстава	643	176.050	222.929
533	Трошкови закупа	644	1.003.867	735.127
534+ 535	ђ) Трошкови сајмова, рекламе и пропаганде	645	2.074	9.323
536 + 537	е) Трошкови истраживања и трошкови развоја који се капитализују	646		
539	ж) Трошкови осталих услуга	647	85.640	93.577
дио 539	Од тога: бруто износи накнада по уговорима са физичким лицима ван радног односа	648		
55	НЕМАТЕРИЈАЛНИ ТРОШКОВИ (650+653+654+655+656+657+658+659)	649	805.672	974.514
550	а) Трошкови непроизводних услуга	650	165.152	215.649
дио 550	Од тога: трошкови стручног образовања и усавршавања запослених	651	48.715	40.414
дио 550	Од тога: бруто износи накнада по уговорима са физичким лицима ван радног односа	652		
551	Трошкови репрезентације	653	45.184	54.419
552	Трошкови премије осигурања	654	35.805	38.563
553	Трошкови платног промета	655	95.638	90.653
554	Трошкови чланарина	656	169.601	160.777
дио 555	Трошкови пореза на производе, царине, боравишне таксе, порез на игре на срећу и сл.	657		
дио 555	Трошкови пореза на производњу, на имовину, на земљиште, за коришћење вода и шума, за противпожарну заштиту и сл.	658	122.953	153.783
559	Остали нематеријални трошкови	659	171.339	260.670
	ОБАВЕЗЕ И ПОТРАЖИВАЊА	660		
47 осим 479	Обрачунати (фактурисани) порез на додатну вриједност (кумулативан промет конта)	661	5.735.689	6.199.056
27, осим 279	Улазни порез на додатну вриједност (кумулативан промет конта)	662	8.166.818	3.918.274
479	Обавезе за ПДВ на основу разлике између обрачунатог и аконтационог ПДВ-а (салдо конта)	663	50.355	57.310
279	Потраживања на основу разлике између аконтационг и	664		

Табела 73. АНЕКС

Додатни рачуноводствени извјештај
за период од 01.01. до 31.12.2017. године

износ у конвертибилним маркама

Група рачуна /рачун	О П И С	Ознака за АОП	ИЗНОС	
			Текућа година	Претходна година
<i>1</i>	<i>2</i>	<i>3</i>	<i>4</i>	<i>5</i>
	обрачуналог ПДВ-а (салдо конта)			
271	Порез на додатну вриједност плаћен при увозу (кумулативан промет конта)	665	363.365	319.615
484	Обавезе за ПДВ плаћен при увозу (кумулативан промет конта)	666	232.817	258.792
480	Обавезе за акцизе (кумулативан промет конта)	667		
нема конта	Приходи остварени на бази подуговарања	668		
нема конта	Плаћања подуговарачима за рад, испоручене производе и услуге	669		
нема конта	Укупан број одрађених часова рада (ефективни часови рада без боловања, годишњи одмор, државних празника и сл.)	670	5.893.979	6.051.686

VII Показатељи успјешности пословања

Показатељи успјешности пословања у 2017. години приказани су у наредном табеларном прегледу:

Р. бр.	Опис	Остварено 2016. год.	Планирано 2017. год.	Остварено 2017. год.	Индекс	
					(Ос.17/Ос.16)	(Ос.17/Пл.17)
1.	Остварена продуктивност	125.115	161.562	143.732	115	89
2.	Остварена економичност	0,69	0,73	0,72	105	99

Табела 74. Показатељи успјешности пословања

1) продуктивност

Према методологији УИС-а продуктивност се изражава на слиједећи начин:

$$\frac{\text{ПКМ} + \text{НТКМ}}{\text{Укупан број запослених}} \geq 100.000$$

Остварена продуктивност у 2017. години виша је 15% од остварене у 2016. години, док је 11% нижа од планиране.

2) економичност

Укупна економичност се изражава односом:

$$\frac{\text{Укупни приходи}}{\text{Укупни расходи}} \geq 1$$

Овај показатељ говори о покривености укупних расхода укупним приходима. Интенција је да он буде једнак или већи од 1, што значи да је 1 КМ расхода покривена са 1 КМ прихода или више. Остварени показатељ економичности за овај период је 5% већи од оствареног у 2016. години.

VIII Важнији пословни догађаји након истека пословне године

Значајни пословни догађај, који ће своју рефлексију имати на пословање у 2018. години је одобравање кредита Свјетске банке за реструктурирање Жељезница РС².

Народна скупштина РС је усвојила кредитни аранжман, потписан је Споразум о зајму између овлаштеног представника Босне и Херцеговине и овлаштеног представника Међународне банке за обнову и развој, као и Споразум о пројекту реструктурирања Жељезница РС између овлаштеног представника Републике Српске и овлаштеног представника Међународне банке за обнову и развој а Одлука о прихватању задужења Републике Српске према Свјетској банци – Међународној банци за обнову и развој по пројекту реструктурирања Жељезница РС објављена је у Службеном гласнику број 19 од 06.03.2018. године, чиме су осигуране претпоставке за наставак процеса реструктурирања Жељезница РС у 2018. години.

IX Опис главних ризика

Управа Жељезница РС је усвојила Студију ризика за 2018. годину коју је сачинило Одјељење за интерну ревизију Жељезница РС.

Процјена ризика се врши да би се утврдиле слабе тачке Друштва у цјелини као и појединих организационих дијелова, односно пословних процеса.

Основни циљ ове процјене је:

- идентификовање подручја ризика,
- функционисање интерних контрола.

Идентификовање ризика подразумијева разматрање релевантних опасности које могу утицати на пословање Друштва.

РИЗИЦИ У ПОСЛОВАЊУ

Ризици у пословању Жељезница РС се дијеле на пословне, непословне и ризике окружења.

1. Пословни ризик

Пословни ризици су ризици који су везани за пословање Друштва и узроковани су унутрашњим активностима или неактивностима, као и неким спољним факторима који директно врше утицај на ефикасност дијела пословања или на укупно пословање Друштва.

У пословне ризике спадају:

- а) ризик техничке природе,
- б) ризик економске природе,
- в) ризик у дјелатности,

² Почетком 2017. године Жељезнице РС су ушле у процес реструктурирања у складу са Закључком Владе РС и директивама ЕУ.

- г) ризик при продаји услуга превоза у жељезничком саобраћају и
- д) ризик финансијске природе.

а) Ризик техничке природе – Жељезнице РС имају у употреби низ нискофункционалних застарјелих и истрошених капацитета (са високим степеном отписаности грађевинских објеката и мобилних капацитета у просјеку око 80%). Финансијска неликвидност Друштва доприноси повећању овог ризика.

б) Ризик економске природе – јавља се због неусклађености потреба и одобрених средстава прописаних Законом о финансирању жељезничке инфраструктуре и суфинансирању путничког саобраћаја.

в) Ризик у дјелатности – јавља се због неблаговремене испоруке по закљученим уговорима набавке, немогућности набавке потребних резервних дијелова, потрошног материјала, енергената и др. Потрошња разног материјала, горива и енергије, па и услуга у функцији је обима и структуре употребљених капацитета и њиховог одржавања (текућег и инвестиционог) за производњу транспортних услуга и задовољавање тражње.

г) Ризик при продаји услуга превоза у жељезничком саобраћају – нарочито су изражени због неизграђених услова на транспортном тржишту, видљиви у конкуренцији између жељезничког и других видова саобраћаја, а нарочито друмског (непостојање саобраћајне политике).

Ризик због неусаглашености потраживања и обавеза са страним жељезничким управама из ранијег периода, по разним основама, ризик да у уговорима о превозу нису регулисани поступци и клаузуле које ће омогућити пуну заштиту превоза што може значајно да утиче на резултат пословања.

д) Ризик финансијске природе – сматра се посебно значајним с обзиром на вриједност материјалних средстава која су повјерена Друштву. Овај ризик је својствен за сваки пословни субјект, а испољава се кроз одређену вјероватноћу да Друштво неће обезбиједити адекватну ликвидност да исплати своје обавезе.

Финансијски ризик се идентификује кроз:

- ризик новчаног тока, који се испољава као ризик (не) наплате потраживања од купца у уговореном року,
- порески ризик, се појављује када су значајне трансакције Друштва у виду доприноса и пореза неадекватно класификоване и нереализоване у периоду када су настале, због чега су изложене додатним трошковима,
- валутни ризик се јавља код уговарања и кориштења међународних кредита, везано за обрачунску јединицу и рок враћања кредита и обавезе према Влади.

Финансијски расходи, који се свде на камате, имају тенденцију раста, условљени у првом реду плаћањем камата на дугорочне и краткорочне кредите, камате по судским рјешењима, као и уговорене камате из пословних односа.

2. Непословни ризик

У непословне ризике Друштва се сврставају:

- а) ризик физичке природе и
- б) ризик социјалног поступања

а) Ризик физичке природе – јављају се због положаја и терена на коме су изграђени инфраструктурни објекти Друштва, посебно објекти у доњем строју пруге,

постројења која нису у функцији (постројења контактне мреже, осигурања и телекомуникационих веза).

Значајан број ванредних догађаја доводи до већих обустава у саобраћају, необезбијеђени путни прелази, лагане вожње и др. што значајно утиче на пословни резултат Друштва.

б) Ризик социјалног поступања – изражени су у постојању великог броја радника са умањеном способношћу, с обзиром на захтијевне здравствене способности за обављање послова у непосредном обављању жељезничког саобраћаја. Могућност њиховог рјешавања са могућношћу распоређивања на друга радна мјеста је врло мала, што представља велики проблем за обављање пословних процеса у Друштву.

3. Ризик окружња

Ризик окружења се јавља када вањски фактори имају утицај на пословање Друштва у односу на избор стратегије, операција, односа са купцима и добављачима, организационе структуре или финансијског стања или неефикасности. У ову категорију сврстани су слиједећи ризици:

- а) регулаторни ризик,
- б) ризик конкуренције.

а) Регулаторни ризик – нарочито се огледа у значајном утицају Владе РС на висину средстава по уговору о пружању и финансирању жељезничке инфраструктуре и суфинансирању путничког саобраћаја.

б) Ризик конкуренције – је прије свега питање конкуренције, тј. превоза роба у другим видовима саобраћаја, али такође и осјетно све мање потребе за превозом роба због привредног амбијента.

Отварањем тржишта жељезничких услуга и укидањем монопола над жељезничким саобраћајем а према директивама ЕУ директно је запријеђено амбијенту пословања последице ступања на снагу тих директива. Овом моменту треба посветити максималну пажњу и дати одговоре на начине даље борбе са конкуренцијом још у овом моменту.

Овај ризик у пословању је "кључни ризик" овог система, уочавајући чињеницу да је конкуренција далеко опремљенија како вучним тако и вученим средствима жељезничког саобраћаја.

X Заштита околине и радника, очекивани развој Жељезница РС у будућности и друго

Заштита околине и радника

Законски оквир којим су регулисане области заштите на раду, заштите од пожара и заштите животне средине је: Закон о Жељезницама Републике Српске („Службени гласник Републике Српске“ број 19/17 и 28/17), Закон о заштити на раду („Службени гласник Републике Српске“ број 1/08 и 13/10), Закон о заштити од пожара („Службени гласник Републике Српске“ број 71/12), Закон о заштити животне средине – пречишћени текст („Службени гласник Републике Српске“ број 28/07), као и многобројни правилници, технички прописи, стандарди и др.

У 2017. години предузете су слиједеће активности:

- континуирано се вршила обука у складу са Правилником о електрифицираним пругама монофазним системом 25, 50 Хз и Упутством 227 о мјерама безбједности од електричне струје на електрифицираним пругама Жељезница РС,
- редовно је вршено обучавање-уознавање из заштите на раду и заштите од пожара радника који учествују у вршењу жељезничког саобраћаја (Правилник 645 о утврђивању радних мјеста на којима радници непосредно учествују у вршењу жељезничког саобраћаја и Правилника 646 о стручној спреми радника који непосредно учествују у вршењу жељезничког саобраћаја), ученика, и радника који обављају послове за Жељезнице РС и других који се по било ком основу рада налазе у просторијама и просторима Жељезница РС (члан 4 тачке од а – ж и члана 31 тачка 1. Закона о заштити на раду Републике Српске) за које се обавијести Служба заштите на раду,
- редовно су се пратили рокови за обављање периодичних љекарских прегледа радника (Правилник о здравственим условима које морају испуњавати жељезнички радници 655) и вршена је провјера физичке и психичке способности жељезничких радника прије ступања на рад и у току рада (Правилник 657),
- редовно су се пратили рокови и обављали прегледи и испитивања електроизолационе опреме (рукавица, чизама, мотки за уземљење и индикатора) у овлаштеној стручној установи „Институт заштите и екологије“ Бања Лука.
- вршена је провјера чувања и складиштења средстава заштите од високог напона у службеним мјестима и процедура преузимања за преглед,
- редовно се вршила обука радника за руковање средствима заштите од високог напона у Секцији ЕТП Добој и Секцији ЕТП Бања Лука и истим су се редовно продужавале дозволе за руковање овим средствима на постројењима високог напона (Правилници 212, 213 и 227),
- у току 2017. године, Извјештаји о повредама на раду прослијеђивани су: Министарству рада и борачко инвалидске заштите РС, Институту за заштиту здравља РС Бања Лука, Фонду пензијског и инвалидског осигурања РС и Фонду здравственог осигурања РС у складу са чланом 53. став 1. Закона о заштити на раду („Службени гласник Републике Српске“ број 1/08 и 13/10) и Правилником о садржају и начину издавања образаца извјештаја о повреди на раду („Службени гласник Републике Српске“ број 66/08).

У складу са Законом о заштити од пожара и Плановима о заштити од пожара води се евиденција о средствима за заштиту и гашење пожара (намјена, врста и количина), о запаљивим и опасним материјама, као и посебно обученим радницима за руковање овим материјама.

У току 2017. године је извршена набавка противпожарних средстава и хидрантске опреме као и попуњавање по објектима.

- Редовно су се вршила атестирања заштитних средстава и опреме за заштиту од високог напона додира и то електроизолационих рукавица и чизама сваких 6 мјесеци, електроизолационих тепиха (простирки) свака 24 мјесеца и
- електроизолационих мотки за уземљење, такође свака 24 мјесеца. О овим испитивањима се уредно води евиденција, поштују се прописани рокови за прегледе и начин одржавања у складу са Правилницима 212, 213, Упутством 227, Приручником 227а, Упутством за обављање послова на пругама РС електрифицираним монофазним системом 25 kV 50 Hz.
- Извршено је мјерење буке и квалитета ваздуха која су показала да се интензитет буке креће у дозвољеним границама, расвјета задовољава прописане мјере средњих видних захтјева и норматива заштите на раду, хемијске штетности измјерене у односу на МДК су у дозвољеним вриједностима у чворовима Бања Лука, Приједор, Нови Град и Добој.
- Преглед електро инсталација и громобранске мреже је вршен у чвору Добој, а такође и у осталим организационим дијеловима је та активност завршена о чему су издати протоколи о мјерењу.

Прописи који регулишу ову област су: чл. 1. став 2 Закона о заштити на раду, чл. 24. Закона о заштити од пожара, тач. 8.9. /сваке године у суво доба се морају извршити испитивање заштитног уземљења/ Правилника о техничким мјерама и условима за извођење ел. енергетских инсталација у зградама, тач. 7.2 Правилника о техничким прописима о громобранима, чл. 18. и 19. Правилника 213 и опасности које настају присуством напона 25 kV прописане у тач. 3.4. став 1.3. и 5 Упутства 227 и других прописа.

- У току 2017. године су све организационе јединице обавијештене о обавезном предузимању мјера противпожарне заштите, као и о обавезном чишћењу пружног појаса,
- Редовно се вршио преглед и испитивање хидрантске опреме и хидраната,
- Редовно се вршио преглед и контрола противпожарних апарата у ватрогасном сервису, који ради у оквиру Секције за вучу возова Добој,
- Из области цивилне заштите ревидиран је План евакуације и спасавања у ванредним ситуацијама за жељезничке чворове Добој, Бања Лука, Приједор и Нови Град, за све објекте у којима раде радници за случај ванредних околности као што су пожар, земљотрес или неке друге непогоде,
- На основу израђеног Плана заштите и спасавања у ванредним ситуацијама издата су рјешења свим радницима који су именовани у тимове који су обавезни да учествују за случај ванредних ситуација,
- Жељезнице Републике Српске су продужиле еколошке дозволе за сва четири жељезничка чвора, као и за објекте у Дистрикту Брчко и Зворник, и исте важе до краја 2022. године.
- Такође је извршено продужавање водопривредних дозвола за жељезничке чворове Добој, Бања Лука, Приједор и Нови Град,
- Извршена су сва потребна мјерења као што су електромагнетна зрачења, испитивање отпадних вода, испитивање буке, освијетљености и квалитета ваздуха и концентрације прашине, емисије димних гасова из котла на чврсто гориво, границе излагања нејонизујућем и електромагнетном зрачењу.
- У циљу прецизнијег прегледа потрошње воде и струје, те смањења трошкова Друштва у свим видовима, предузето је низ мјера на утврђивању неоправданих губитака услед кварова. Извршено је отклањање свих кварова тако да су се смањили трошкови у овим дјелатностима,

- Планирана је реконструкција септичких јама у складу са Правилником о третману и одводњи отпадних вода за подручја градова и насеља гдје нема јавне канализације („Службени гласник Републике Српске“ број 68/01).

Након обиласка четири жељезничка чвора Жељезница Републике Српске, Добој, Бања Лука, Приједор и Нови Град, констатовано је слиједеће:

- ✓ Комунални и комерцијални отпад се одлаже у контејнере предвиђене за то, а јавна комунална предузећа врше услуге одвоза и складиштења таквог отпада.
- ✓ Потребно је у 2018. години извршити продужење или обнављање уговора са јавним предузећима за услуге одвоза комуналног и металног отпада, испоруку воде, чишћење и одвоз муља из колектора и чишћење канализације на нивоу Жељезница РС.

Мјере које би требало предузети у наредном периоду су:

- Контролисати одлагање отпада,
- Контролисати да ли се привремено складишти и чува отпад на сигуран и еколошки прихватљив начин,
- Посебно контролисати складиштење опасног отпада на безбиједним мјестима до његовог коначног збрињавања,
- Контролисати и уколико је потребно забранити мијешање опасног отпада са другим отпадом,
- Подмазивати машине и сипати уља на водонепропусној површини уз максималну пажњу и одмах уклонити евентуалне мрље посипањем апсорбенса на земљиште,
- Уредити простор за привремено одлагање котловске шљаке,
- Сачинити уговор о коначном третману чврстог отпада за 2018. годину,
- Потребно је правилно руковати опремом, редовно чистити запрљане површине, цјевоводе, вршити замјену вентила, изолације површина и цјевовода, замјену чесми, дихтунга и уопштено редовно одржавати опрему и радни простор,
- Сва цурења уља и мазива купити помоћу апсорпционог средства, и прикупљати у одговарајућу бурад,
- Редовно вршити пражњење сепаратора уља и масти од стране надлежног комуналног предузећа,
- Редовно вршити чишћење и одржавање сабирних канала,
- Предузети мјере за спречавања разношења отпада изван контејнера, а уколико дође до просипања или цурења садржаја, предузети мјере санације загађења.

Закључак

Пословна 2017. година је протекла у активностима, које су се манифестовале и у претходне двије пословне године, са наглашеним опредјељењем свих пословних Одлука ка реструктурирању Друштва, чиме су створене битне претпоставке у току 2016. године и 2017. године за видне резултате у 2018. години.

Остварени губитак и даље умањује капитал који је сведен на минимум, са структуром која слиједи:

- капитал износи 111.762.827 КМ;
- акцијски капитал 50.000 КМ;
- ревалоризационе резерве 223.199.272 КМ и
- губитак до висине капитала 111.486.445 КМ.

Све ово указује на неминовност реформских подухвата који не трпе даља одлагања. Реформски задатак је дјеловати на све факторе који директно утичу на основне економске показатеље пословања, као што су продуктивност, економичност, рентабилност из којих произилазе изведени даљи показатељи који за Друштво нису повољни у овом моменту. Социјалне компоненте које оптерећују читаво друштво па и овај колектив, морају се пренијети на институције система.

Реформски задатак је превасходно стабилизovati пословање Друштва и припремити исто за тржишне услове пословања, који у односу на конкуренцију у жељезничком саобраћају нису нимало једноставни и захтијевају много бољу опремљеност. Задатак је подићи конкурентску способност транспортних капацитета како вучних тако и вучених, како би се могло одговорити потребама корисника жељезничког саобраћаја.

У пословању Друштва у 2018. години треба очекивати боље резултате, као и наставак неопходних активности за реструктурирање Друштва.

Број: V.3-8614/18

Датум:07.05.2018.

ГЕНЕРАЛНИ ДИРЕКТОР

Драган Савановић, дипл. инж. саоб.